

**Rotary**  
Distrikt 2310



# HÅNDBOK for klubbene

2024 – 2025



D2310 org.nr. 991 333 428



## Innholdsfortegnelse

Forord & Innledning .....	4
<i>Hilsen fra Guvernøren</i> .....	4
<i>RI President 2024-2025 – Stephanie Urchick</i> .....	5
Her er hennes velkomsthilsen dette Rotaryåret .....	5
Rotary International .....	6
<i>Rotarys Motto</i> .....	6
<i>Rotarys Visjon</i> .....	6
<i>Rotarys kjerneverdier</i> .....	7
<i>Firespørsmålsprøven (The four-way test)</i> .....	7
<i>Rotarys fem tjenesteområder (Avenues of Service)</i> .....	7
The Rotary Foundation .....	7
« <i>Doing good in the world</i> » .....	8
<i>The Rotary Foundation – 7 innsatsområder</i> .....	8
<i>Peace Fellows - Rotarys arbeid for fred og konfliktløsning</i> .....	8
<i>End Polio Now &amp; Polio Plus</i> .....	9
<i>Paul Harris Fellow Recognition (PHF)</i> .....	10
Strategisk plan .....	10
<i>Øke vår innflytelse (Increase our impact)</i> .....	10
<i>Nå ut til flere (Expand Our Reach)</i> .....	10
<i>Øke medlemmenes engasjement (Enhance Participant Engagement)</i> .....	10
<i>Øke vår tilpasningsevne (Increase Our Ability to Adapt)</i> .....	10
Rotarys struktur .....	11
Klubbens styringsform .....	12
<i>Klubbpresidenten</i> .....	12
<i>Klubbens styre, lov og vedtekter</i> .....	12
<i>Innkommende President</i> .....	12
<i>Klubbsekretæren</i> .....	14
<i>Klubbkasserer / Økonomiansvarlig</i> .....	16
Klubbens strategiske plan .....	19
<i>Klubbens målsettinger – Club Central</i> .....	19
<i>Presidential Citation</i> .....	19
Klubbens komitéer .....	20
<i>Klubbadministrasjon – Medlemskap – PR/Omdømme – Serviceprosjekter - TRF</i> .....	20

Distrikt 2310 .....	22
<i>Distriktets organisering</i> .....	22
<i>Assisterende guvernører (AGer) &amp; regioner</i> .....	23
<i>Møter med distriktet og internasjonalt</i> .....	24
<i>Tidsskriftet Rotary Norden</i> .....	25
Ungdomsprogrammer .....	25
<i>ROTARACT</i> .....	25
<i>Ungdomsutveksling</i> .....	26
<i>Summer Camps</i> .....	27
<i>RYLA – Rotary Youth Leadership Awards</i> .....	27
<i>Georgia-stipendet</i> .....	28
<i>NGSE - New Generations Service Exchange</i> .....	28
<i>Rotex</i> .....	28
<i>Partnerskap Ungt Entreprenørskap (UE)</i> .....	28
<i>Alumni aktiviteter</i> .....	29
<i>Interact</i> .....	29
<i>Rotakids</i> .....	29
Klubbtyper og Klubbmodeller .....	29
Kurs og opplæring .....	30
<i>Rotary Leadership Institute (RLI)</i> .....	30
<i>Club Visioning</i> .....	30
<i>Learning Center</i> .....	31
<i>IT-systemer</i> .....	31
<i>Medlemsnett &amp; Innlogging via Appsco</i> .....	31
<i>Sosiale Medier – SoMe</i> .....	32
Rotary-fellesskapet .....	32
<i>Mentoring</i> .....	32
<i>Rotary Fellowships</i> .....	32
<i>Rotary Action Groups</i> .....	32
<i>Rotary Friendship Exchange</i> .....	33
Rotary-effekter & Leverandører .....	33
<i>Vedlegg 1: Kontaktinformasjon Distriktsorganisasjon 2024-2025</i> .....	34
<i>Vedlegg 2: Assisterende guvernørers oppgaver</i> .....	34
<i>Vedlegg 3: Rotarys distrikter i Norge</i> .....	37
<i>Vedlegg 4: Klubbpresidenter I Distrikt 2310 i Rotaryåret 2024/25</i> .....	38
<i>Vedlegg 5: Våre kontakter ved Europa/Afrika kontoret og RI direktør Suzan Stenstrøm</i> .....	39

## Forord & Innledning

### Hilsen fra Guvernøren



Kjære Rotarymedlemmer i Distrikt 2310

Velkommen til Rotaryåret 2024-25.

Stephanie Urchick, vår RI President, ønsker velkommen med mottoet: **Magiske Rotary**. Rotary ER magisk, for ingen kan tilby det samme som Rotary gjør. Tenk på hva vi får til i Rotary - det er ikke lite.

**Mangfold** og medlemskap hører sammen. Yrkesmangfold, men og mangfold i rekrutteringen er RIs policy.

Mentorvirksomheten vår til næringslivet og flyktninger er meget godt mottatt.

**Aktiviteter** og sosialt engasjement – det er Rotary.

Gode foredrag hver uke i hele distriktet. Foredragsholdere sier ja til Rotary.

Internasjonalisering. Vi har 1.4 millioner medlemmer, og klubber vi kan besøke over hele verden.

**Samarbeid**. Samarbeid internasjonalt, nasjonalt og lokalt. Sammen kan vi få til utrolig mye.

**Kontinuitet**: Selv om årshjulet ruller, så er det viktig å ta med etterfølgere i planleggingen.

**Etikk** og moral. Firespørsmålsprøven gjelder mer enn noen gang i en urolig verden.

Rotarys formål og visjon. Viljen til å gagne andre er viktig og sammen skaper vi varige endringer.

Organisasjonen Rotary er en organisasjon uten politisk og religiøs tilknytning

TRF. Tenk hva Rotary kan tilby av fredsstudier og stipend. Vi gir oss ikke før POLIO er utryddet.

**Action Plan**: RI presidenten har ledet dette arbeidet - en handlingsplan som er viktig i vårt arbeid.

Ryla og ungdomsaktiviteter. Lederutvikling og utvekslingsprogram for de unge kan Rotary tilby.

Yrkesorganisasjon. Vi er både en yrkesorganisasjon og en humanitær organisasjon.

Dette er **MAGISKE ROTARY**.

Jeg ser frem til å besøke og oppleve denne magien i nettopp din klubb. For den finnes. Magien ligger også i felleskapet, samholdet, respekten for hverandre, aktivitetene vi gjør sammen og alle de gode samtalene.

Som assisterende guvernør i Region 4 hadde jeg som motto: **Mangfold, internasjonalisering og samarbeid**. Dette bringer jeg videre med meg inn i Guvernørrollen. Jeg har tro på at vi får flere medlemmer ved å tenke mangfold, jeg har tro på å sette søkelys på det internasjonale perspektivet av vår organisasjon, og jeg har tro på mer samarbeid klubbene mellom for blant annet å kunne markedsføre oss bedre og teste ut nye ideer.

Jeg gleder meg til å møte dere alle på vår Distriktskonferanse 26. oktober 2024 i Asker, og jeg ser frem til å komme rundt i hele distriktet på klubbbesøk. Dato for guvernørbesøk ligger på Distriktets hjemmeside.

Tusen takk for tilliten, Rotarianere i D2310.

Helle Kjørlaug

Distriktsguvernør 2024-25



Distriktshåndboken er laget for å være en praktisk veileder for tillitsvalgte i klubbene. I tillegg til håndboken finnes det en rekke kilder til informasjon og kunnskap, herunder Distrikt 2310s nettsider [www.D2310.rotary.no](http://www.D2310.rotary.no) Rotary International [www.rotary.org](http://www.rotary.org) med bl.a. gode e-læringsprogrammer i Learning Center og Norsk Rotaryforum (NORFO) ([www.rotary.no](http://www.rotary.no)). Nettsiden [www.actionrotary.no](http://www.actionrotary.no) gir god innføring for potensielle medlemmer. Vi er også på de sosiale mediene Facebook, Twitter, LinkedIn og Instagram.

## *RI President 2024-2025 – Stephanie Urchick*

Stephanie Urchick er den andre kvinnelige presidenten i Rotary International. Hun har vært Rotarianer siden 1991, og hun er medlem av McMurray Rotaryclub i Pennsylvania, USA. Hun har en doktorgrad i ledelse fra Indiana University. Blant hennes mange Rotaryverv har hun vært styremedlem og Trustee for Rotaryfondet (TRF), og hun har vært lederen for Rotarys handlingsplan – the Action Plan. Stephanie Urchick har deltatt på et vannprosjekt i den Dominikanske republikk, et skolebyggingsprosjekt i Pakistan og koordinert et Global Grant prosjekt i Polen.



Urchick snakker varmt om rekruttering og økning av medlemstallet. Hva skal klubbene gjøre for å få nye medlemmer nettopp i din klubb? Handlingsplanen/Action plan er vår verktøykasse. Kanskje bør vi endre på ting som vi gjør eller har gjort i mange år. Hva med å starte opp en ny klubb – en alternativ klubb – som representerer mer dagens samfunn. Vi får til en positiv endring ved å tenke mangfold og inkludering i klubbene sier Stephanie Urchick. I mangfold er det lettere å få nye ideer og å tenke nytt. La oss ta imot nye medlemmer – medlemmer med en annen erfaringsbakgrunn – det er da arbeidet vårt blir enda mer magisk.

Stephanie Urchick vil fortsette arbeidet med søkelys på jenter og kvinners helse, utdanning og økonomiske sikkerhet.

## *Her er hennes velkomsthilsen dette Rotaryåret*

### **Toward a greater vision**



Rotary is at its best when we foster a sense of inclusion and belonging in our clubs. In fact, I would go so far as to say that belonging is The Magic of Rotary itself.

With a focus on inclusivity and belonging, it is easier to be united in a common purpose. When we are committed to one another and focused on our goals, we are most effective.

Rotary's Action Plan can help. The Action Plan comes with tools you can use to collect feedback, assess your club's strengths and weaknesses, and address challenges.

The world is changing, and our clubs can't afford to stand still. But the changes we make need to be consistent and strategic — building on one another toward a greater vision. The Action Plan can help you work toward that vision and create effective change within your club. Following the Action Plan and addressing suggestions from the community will go a long way to fostering the sense of belonging we want all Rotary members to feel in their clubs.

That's why expanding our commitment to diversity, equity, and inclusion is so important. Committing ourselves to each other's well-being is the first step to expanding our reach, allowing us to spread Positive Peace in these troubled times.

Peacebuilding is one of our top priorities, and one of the most effective ways we can build peace is with our Rotary Peace Fellowships, through which peace and development professionals learn how to prevent and end conflict.

We offer the fellowships through our Rotary Peace Centers at leading universities around the globe, where more than 1,800 Rotary Peace Fellows have graduated. And thanks to a \$15.5 million gift from the Otto and Fran Walter Foundation, we can continue supporting peacebuilders in more regions with the next peace center at Bahçeşehir University in Istanbul.

Opening another peace center is a monumental achievement, and it is my great honor to invite you to celebrate at next year's Rotary Presidential Peace Conference at the Istanbul center. The three-day conference 20-22 February will highlight the many ways our family of Rotary advances peacebuilding. Registration for the conference is officially open. I hope to see you there.

The 2025 Rotary Presidential Peace Conference has great potential for our peacebuilding efforts — but only if we have your support.

The truth is, we're not going to bring peace to the world, end polio, or grow membership by waving a wand and saying some funny words. It's up to you. You create the magic with every project completed, every dollar donated, and every new member inducted.

I love my Rotary family and I know you do too. That's why I know that together, we can make every club and district simply irresistible. This year, let us change the world by embracing The Magic of Rotary.

Stephanie Urchick  
President, Rotary International

## Rotary International

---



Rotary ble startet i 1905 av Paul Harris da han som ung jurist kom til Chicago og fant en måte å knytte nye kontakter på. Han ønsket også å bidra til å rydde opp i ukulturen innen næringslivet, og tenkte at ærlige ledere burde kunne gå sammen om dette.

Nå, 118 år senere, gir medlemskap i Rotary mange muligheter for å utvikle nettverk og vennskap. Rotarys evne til å skape kontakter mellom mennesker er unik. Som medlemmer i Rotary, blir vi deltakere i verdensomspennende prosjekter og programmer. Vi sitter i førersetet i kampen for å utrydde polio og samarbeider tett med Bill and Melinda Gates Foundation om å finansiere vaksineringsen. Vårt engasjement knytter oss sammen med mennesker som deler våre verdier, og som sammen med oss har som mål å gjøre verden til et bedre sted for alle. I Rotary har du 1,4 millioner venner – du har bare ikke møtt alle ennå.

### Rotarys Motto

RI sitt overordnede motto er «**Service Above Self**» eller **Omtanke uten baktanke**, slik vi gjerne sier i Norge.

### Rotarys Formål

We provide service to others, promote integrity, and advance world understanding, goodwill, and peace through our fellowship of business, professional, and community leaders. Les mer på [www.rotary.org](http://www.rotary.org)  
Grunnideen i Rotary er å fremme og styrke viljen til å gagne andre som grunnlag for all virksomhet.

### Rotarys Visjon

“**Together**, we see a world where **people** unite and take action to **create** lasting **change** — across the globe, in our communities, and in ourselves”. Kort sagt: **Sammen skaper vi varige endringer** – globalt, i lokalsamfunnet og i oss selv. Og Rotary oppfordrer oss til å være kreative og se etter nye muligheter, prøve nye ideer og ta noen sjanser for å oppnå vår visjon.

Rotarys visjon om en verden der mennesker kommer sammen og handler for å skape varig endring, innebærer også å dyrke en mangfoldig og likeverdig og ikke minst inkluderende kultur. Vi oppfordres til å benytte DEI-prinsippene (Diversity, Equity, Inclusion) for å sikre at klubber vokser og blir sterkere. Klubben bør gjenspeile både yrkesmangfold, demografi og lokalsamfunn, dvs. ha flere kvinner og yngre medlemmer, samt medlemmer med flerkulturell bakgrunn. Mangfold, inkludering og likeverd bidrar til et bedre samfunn der alle har like rettigheter. Og mangfold var selve grunntanken ved etableringen av Rotary!

### Rotarys kjerneverdier

- Fellesskap (Fellowship)
- Integritet (Integrity)
- Mangfold (Diversity)
- Tjeneste (Service)
- Lederskap (Leadership)

I tillegg presiseres Rotarys forpliktelse til mangfold, likeverd/rettferdighet og inkludering.



### Firespørsmålsprøven (The four-way test)

Om saker vi tenker, sier og gjør:

1. Er det sant?
2. Er det rettferdig overfor alle det angår?
3. Vil det skape forståelse og bedre vennskap?
4. Vil det være til beste for alle det angår?

### Rotarys fem tjenesteområder (Avenues of Service)

De fem tjenesteområder, eller avenyer som de også kalles, utgjør den praktiske rammen for alt arbeid og er basis for klubbens aktiviteter:

- **Klubbtjeneste / Club Service** setter søkelys på å gjøre klubbene sterke. En blomstrende klubb er forankret i sterke relasjoner og en aktiv plan for utvikling av medlemskap.
- **Yrkesrettet tjeneste** oppfordrer alle rotarianere til å arbeide med integritet og bidra med sin ekspertise til samfunnets problemer og behov.
- **Samfunnstjeneste** oppfordrer alle rotarianere til å finne måter å forbedre livskvaliteten for mennesker i deres lokalsamfunn og for å tjene allmennhetens interesse. Finn ut mer i Fellesskap i aksjon: En veiledning til effektive prosjekter.
- **Internasjonal tjeneste** eksemplifiserer vår globale rekkevidde for å fremme fred og forståelse. Vi støtter denne tjenesteveien ved å sponse eller bidra frivillig delta i internasjonale prosjekter, søke partnere i utlandet og mer.
- **Ungdomstjeneste** anerkjenner viktigheten av å styrke ungdom og unge fagfolk og skape bedre forståelse på tvers av grenser gjennom lederutviklingsprogrammer som Rotaract, Rotary Youth Leadership Awards (RYLA) og Rotary Youth Exchange.

### The Rotary Foundation

The Rotary Foundation (TRF) er en stiftelse etablert av Rotary som har som formål å støtte Rotarys ønske om å fremme internasjonal forståelse, goodwill og bidra til mer fred i verden. Det gjøres gjennom fondets syv innsatsområder. TRF har et eget styre, ledet av en tidligere Rotary International president. Stiftelsen er «non-profit» og baserer seg utelukkende på frivillige bidrag fra personer og klubber, rotarianere og ikke-rotarianere. RI Presidentens mål er \$ 100,- pr medlem.



TRF er Rotarys viktigste virkemiddel for å nå vedtatte mål og opprettholde sitt omdømme som en av verdens ledende serviceorganisasjoner. TRF og den enkelte rotarianers serviceinnsats, lokalt og internasjonalt er derfor svært betydningsfullt for oss alle. Vi ser på TRF som «banken» vår, hvor vi sparer penger som vi senere skal bruke til større prosjekter. Støtte til TRF er nevnt som en av 5 hensikter i Artikkel 3 i «Lov for Rotaryklubben».

### «Doing good in the world»

Rotary hadde helt fra starten klare mål for sin virksomhet med søkelys på samfunnstjeneste lokalt og internasjonalt. TRF ble opprettet allerede i 1917 av daværende RI president Arch C. Klumph. Fondet har siden vokst til å bli et kraftig finansielt fundament i Rotary sitt arbeid for å støtte barn og unge i utdanning, lindre fattigdom, skape internasjonal kontakt, samfunnsprosjekter og helserelevante aktiviteter. Fondet har hittil delt ut over 3 milliarder USD. Fondet har et eget «Disaster Fund» som har bidratt til forsendelser og hjelpearbeid i katastrofeområder og krigssoner. Derfor er fondets visjon: *Doing good in the world*.

### The Rotary Foundation – 7 innsatsområder

- Fredsbygging og konfliktforebygging
- Sykdomsforebygging og behandling
- Vann, sanitær og hygiene
- Mødre- og barnehelse
- Grunnleggende utdanning og leseferdigheter
- Samfunnsøkonomisk utvikling
- Beskytte miljøet



PEACEBUILDING AND  
CONFLICT PREVENTION



DISEASE PREVENTION  
AND TREATMENT



WATER, SANITATION,  
AND HYGIENE



MATERNAL AND  
CHILD HEALTH



BASIC EDUCATION  
AND LITERACY



COMMUNITY ECONOMIC  
DEVELOPMENT



ENVIRONMENT

### TILSKUDD FRA TRF TIL PROSJEKTER I KLUBBENE

Link til [komitéens side](#)

Vi har 2 typer tilskudd (Grants) fra TRF: **District Grants** og **Global Grants**

For å kunne få tilskudd fra fondet må hver klubb som søker eller har et prosjekt bli kvalifisert. Distriktet avholder årlige kvalifiseringsseminarer. Kvalifiseringen må gjentas årlig hvis et prosjekt går over flere Rotary-år. District Grants utdeles én gang i året og søknadsfristen er 1. november.

Du kan lese mer om de forskjellige tilskuddsordningene i [Håndboken for The Rotary Foundation](#) som du finner på distriktets hjemmeside. Distrikt D2310 har også et såkalt Tiltaksfond som fordeler mindre summer til lokale aktiviteter. Dette finansieres gjennom distriktskontingenten.

### Peace Fellows - Rotarys arbeid for fred og konfliktløsning

For å bidra til dypere kunnskap om fred og konflikter, har Rotary opprettet akademiske studier i fred og forsoning. Rotary Fredssentre er etablert ved ledende universiteter. Nå er det i alt 7 Rotary Peace Centers ved 8 universiteter i 7 land; USA, England, Sverige, Japan, Australia, Thailand og Uganda. Et nytt universitet i Istanbul åpner i februar 2025.

Det er skapt et nettverk av velutdannede Rotary Peace Fellows som bidrar til fred og konfliktforebygging på tvers av det globale samfunnet, - hos myndigheter, private bedrifter og organisasjoner.



Det er to studieprogram: Mastergradsstudiet inntil 2 år og "The Professional Development Certificate"-programmet på 1 år. Hvert år tilbyr The Rotary Foundation opp til 130 fullt betalte studieplasser – såkalte Rotary Peace Fellowships – for dedikerte ledere fra hele verden for å studere ved ett av våre fredssentre. Ti mastergradsstudenter tas opp ved hvert av fem Rotary Peace Centers, dvs. i alt 50 hvert år. Og 20 studenter tas opp 2 ganger i året ved to fredssentre, dvs. 80 studenter deltar i sertifikatkurset på ett år.

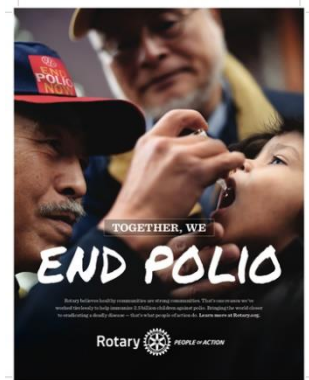
For begge studieprogrammene kreves bachelorgrad og minimum 3 års erfaring i fredsrelatert arbeid eller frivillighet for mastergradsstudiet og minimum 5 års erfaring for sertifikatkurset. I tillegg må gode lederegenskaper og engelskkunnskaper dokumenteres.

*Søknadsfrist on-line er 15. mai* med eventuell aksept i november for oppstart høstsemesteret året etter. Dette er et meget attraktivt og generøst tilbud til unge som vil dyktiggjøre seg i fredsarbeid, forsoning og årsaker til konflikter, og det er et forholdsvis trangt «nåløye» for å bli tatt opp, særlig ved masterstudiet. Besøk gjerne <https://www.rotary.org/en/our-programs/peace-fellowships> for mer informasjon.

## End Polio Now & Polio Plus

Lenke til [Polio Plus](#)

Poliomyelitt (kalt polio) er en virusykdom som ikke kan behandles annet enn symptomatisk, men forebygges bl.a. gjennom vaksiner. Å gjøre helt slutt på polio som sykdom i verden, har vært Rotarys største prosjekt noensinne. Vi er nesten i mål, men bare nesten, og vi må ikke gi opp! Vaksinasjon og revaksinasjon koster penger, og hvis vi ikke tar et krafttak de neste 3 årene så vil polio som sykdom kunne blusse opp igjen, og vi får fort 200.000 nye tilfeller i løpet av kort tid.



Her er kort om status;

- 200 land har stått på vaksinasjonslisten
- 10 milliarder USD har blitt brukt
- 20 millioner frivillige har vært involvert
- 15 millioner tilfeller avverget
- 1,5 millioner liv reddet

Rotary har definert 24. oktober (FN-dagen) som verdens polioidag og alle distrikter/regioner/klubber verden over oppfordres til å ha et arrangement med polio som hovedtema denne dagen/uken. Her er fire grunner for Rotary-klubber til å markere dagen:

- It's achievable: Vi har effektive vaksiner til «End Polio Now» som kan gis til alle barn. Vi trenger penger til å kjøpe vaksiner!
- It's a good investment: Polio er sykdommen som ikke kan behandles, kun forebygges. En poliofri verden vil redusere kostnader med 40-50 mrd dollar de neste 20 årene.
- It strengthens the system: Polio Plus har bidratt til globale nettverk innen forebyggende helsearbeid som vaksiner mot meslinger, stivkrampe og sengenett mot malariamygg m.v. Det nytter!

[På Rotary Internationals nettsider kan du lese om kampanjen End Polio Now](#)

## Paul Harris Fellow Recognition (PHF)

Dette er en æresbevisning som kan tildeles en som har gjort en spesiell innsats i god Rotary-ånd. Den kan tildeles både til medlemmer og ikke-medlemmer. Klubbene akkumulerer poeng basert på hvor mye klubben donerer til TRF.

Uttak av en PHF æresbevisning koster 1000 poeng. Bidrar man med USD 1000 til TRF, får man en takk i form av en PHF og i påfølgende USD 1000 mottas en safir.



## Strategisk plan

Siden starten i 1905 har det å bygge personlige og profesjonelle kontakter, samt det å tjene andre vært det viktigste i det å være en Rotarianer. For å nå målene til Rotary International og The Rotary Foundation, har RI fire prioriterte strategier for perioden 2019–24. For mer info se: [| My Rotary](#)

### Øke vår innflytelse (Increase our impact)

- Utrydde polio og bruke det vi har oppnådd i det videre arbeidet.
- Sette søkelyset på våre programmer og våre tilbud.
- Forbedre vår evne til å oppnå resultater og måle betydningen av innsatsen.



### Nå ut til flere (Expand Our Reach)

- Øke og diversifisere medlemskap og deltagelse
- Lage nye kanaler for å komme inn i Rotary
- Øke Rotarys åpenhet og attraktivitet
- Bygge bevissthet om vår betydning og merkevare
- 

### Øke medlemmenes engasjement (Enhance Participant Engagement)

- Støtte klubbene slik at de kan engasjere medlemmene bedre
- Utvikle en økt medvirkningskultur i klubbene for å gi større engasjement og aktivitet som gir verdi
- Tilby nye muligheter for personlige og profesjonelle relasjoner
- Tilby lederutvikling og ferdighetstrening
- 

### Øke vår tilpasningsevne (Increase Our Ability to Adapt)

- Bygge en undersøkende, innovativ og risikovillig kultur
- Effektivisere styring, struktur og prosesser
- Legge til rette for at det kan fremmes flere forskjellige perspektiver i beslutningsprosessen
- Prøve ut nye ideer

## Rotarys struktur

Den enkelte Rotaryklubb er direkte medlem av Rotary International. Gjennom medlemskapet forplikter Rotaryklubben seg til å arbeide etter Rotary Internationals formål, grunnleggende verdier og strategiske plan. Distriktsorganisasjonen er støttefunksjon for klubbene. Multidistriktsnivået ble besluttet opprettet i Norge er kun et koordinerende organ for å løse praktiske fellesoppgaver for distriktene.

**Medlem** – Ca. 1,4 millioner medlemmer.

I Norge er vi ca. 8500 og i vårt distrikt 1572 medlemmer pr. 24/6-2024.

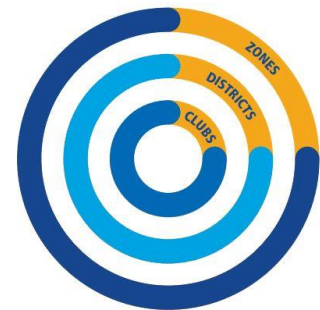
H.M. Kong Harald er æresguvernør for de norske rotarydistrikter og Paul Harris Fellow.

**Klubben** – Rotarys grunnfjell. Det er via våre medlemmer i 46.000 klubber at Rotarys motto, formål og verdier virkelig gjøres.

**Distriktet** – 542 distrikter, hvorav 6 distrikter i Norge. Distriktene har som oppgave å støtte klubbene gjennom programmer, koordinering og opplæring. Distriktsguvernørene er Rotary Internationals representant og øverste embetsperson i distriktet.

Lenke: [Hjemmesiden](#)

Facebook: <https://www.facebook.com/Rotary.Distrikt.2310>



**Sonen** – Rotary er inndelt i 34 geografiske soner. Vi i Norge tilhører sone 18 (Europa/Afrika) og servicekontoret for vår sone ligger i Zürich. Kontoret informerer, koordinerer og driver opplæring av bl.a. distriktsguvernørene på vegne av RI. Suzan Stenberg er Rotary Director Zone 17-18 for perioden 2024-2026.

Lenke web: [RotaryZones 17-18.org](http://RotaryZones 17-18.org) og Facebook: [\(1\) Rotary Zones 17 and 18 | Facebook](#)

**Rotary i Norge (Norsk Rotary Forum - NORFO)** er et multidistriktsnivå, men kun et koordinerende organ for de seks distriktene i Norge. Distriktsguvernørene (DG-ene) og innkommende guvernører (DGE-ene) er medlemmer av Norfos besluttende organ som møtes 2 ganger i året (høst og vår). Den løpende driften ivaretas av styret, som består av de 6 sittende DG-ene, et arbeidsutvalg og komitéer/tillitsoppnevnte. Norge har for tiden (24.06. 2024) 264 klubber og 8506 medlemmer. Distriktene har valgt å samarbeide nasjonalt på følgende områder:

- Koordinere arbeidet med ungdomsutveksling; 1-års og sommerleirer
- Koordinere IT-drift, felles IT-plattform,
- Bidra i kommunikasjons- og publiseringsoppgaver
- Opplæring av distriktstillitsvalgte på nasjonalt nivå

Lenke: [Hjem | NORFO - Norsk Rotary Forum](#)

**Rotary International (RI)** og **The Rotary Foundation (TRF)** har begge sitt hovedsete og administrasjon i Evanston, Illinois (USA). Lenke: [www.rotary.org](http://www.rotary.org)

## Klubbens styringsform

### Klubbpresidenten

Som president leder og motiverer du klubben din og sørger for at klubbmedlemmene blir satt pris på, føler seg inkludert og at det utvikles et godt klubbmiljø som knytter folk sammen. Rotarys fullstendige håndbok for prosedyrer (RI's Manual of Procedures) finnes på [Rotary.org reference/about-rotary/governance-documents](https://www.rotary.org/reference/about-rotary/governance-documents). Denne inneholder bl.a. bestemmelser for hvordan klubber skal drives.

Rotary har utarbeidet en mengde hjelpemidler for klubbpresidenter, klubbstyrer og komiteer. Et av «heftene» heter «Lead your club», som gir flere tips og råd som kan være nyttig å studere. Du finner dette på <https://my.rotary.org/en/learning-reference/learn-role/club-roles>. For styrefunksjoner og komité-ledere er det også utarbeidet digitale kurs. Du finner dem på Learning Center på <https://my.rotary.org/>. (Krever innlogging)

### Klubbens styre, lov og vedtekter

Rotaryklubbens styre skal minimum bestå av følgende funksjoner:

- President
- Fjorårets president (Immediate Past President)
- Neste års president (President Elect)
- Sekretær
- Kasserer

I tillegg kan klubben velge et antall styremedlemmer etter behov. Neste års president tiltrer styret i klubben ett år før vedkommende skal overta presidentvervet. Antall styremedlemmer er veiledende. Mange klubber ser fordeler med å ha komitélederne med i styret. Det viktigste er å sette sammen et styre som bidrar til at klubben som helhet blir godt ledet. Få klubbstyret på plass innen 31. desember året før tiltredelse.

Alle rotaryklubber har et selvstendig ansvar for å utarbeide og ajourføre sine egne lover og vedtekter. Det er viktig at både klubbens styre og medlemmer er kjent med disse. Klubbens lover og vedtekter skal samsvare med retningslinjene fra Rotary International (RI). Lov (CONSTITUTION) og vedtekter (BYLAWS) står i Rotary sin «Manual of Procedure» (MOP) i kapittel 5 og 6. Siste oppdatering er fra 2022.

Klubbens lov kan man ikke endre, mens vedtekter kan klubbene selv redigere. Det kan være aktuelt at vedtektene er enkle og oversiktlige med tanke registrering og behandling i Brønnøysundregistrene.

Tidspunkt og prosedyre for årsmøtene med valg av styret skal gå fram av klubbens vedtekter. Kontakt distriktets valgte lovrådsrepresentant om du trenger hjelp.

### Innkommende President

Det er viktig å starte tidlig med planlegging som innkommende president.

- Sørge for at klubbstyret er på plass innen 31. desember året før tiltredelse. Ha på plass komitéledere samtidig, slik at aktuell informasjon fra RI kan styres til rett person, særlig rollene som IT-ansvarlig/CICO (Club Internet Communication Officer) og CYEO (Club Youth Exchange Officer - ungdomsutvekslingen).
- Delta på President Elect Training Seminar (PETS). Seminaret er obligatorisk våren før tiltredelse som klubbpresident, og man kan etter prosedyrene ikke tiltre som president hvis man ikke har fullført PETS. Etter søknad kan man delta med stand-in fra klubben når særskilte grunner forhindrer en fra å delta. De som ikke har deltatt skal på eget initiativ kontakte guvernør for å få nødvendig informasjon for sitt år. Klubbens kontingent til distriktet kommende år blir besluttet under PETS i mars. Det samme gjelder fastsettelse av kontingenter til RI, Norsk Rotary forum (Norfo) og Rotary Norden.

- Delta på DTA (Distriktstrening) sammen med påtroppende sekretær, kasserer, IT-ansvarlig/ CICO, TRF- og medlemsansvarlig (presidenten vurderer behovet).
- Holde det første møtet med komitélederne og styret i god tid før 1. juni det aktuelle året. Mange klubber har gode erfaringer med å ha et fellesmøte med det sittende og nytt styre i løpet av våren.
- Sammen med sittende styre ha en gjennomgang av løpende prosjekter og vurdere hvordan de vil virke inn på programmet for kommende Rotary-år. Evaluere klubbens aktiviteter og fastsette hvilke områder det nye styret vil prioritere.
- Sammen med det nye styret utarbeide klubbens strategiske plan med mål og tiltak for styret og komiteene i god tid før tiltredelse. Klubbens målsettinger for 2023-24 skal legges direkte inn i Rotary Club Central Goal Center på <https://my.rotary.org/>.

### ***Tiden frem til tiltredelse 1. juli er viktig for utforming av konkrete og gjennomførbare mål ref.***

Etter tiltredelse er presidenten også ansvarlig for å logge fremdriften for oppnåelse av mål og planer gjennom Rotary-året. Lag gjerne en møteplan for Rotary-året.

- Utarbeide budsjettforslag i samråd med kasserer og øvrige styremedlemmer. Budsjettforslaget legges fram for klubben sammen med klubbens strategiske plan og vedtas helst før presidentskiftet. Dette kan med fordel gjennomføres som et årsmøte, slik at man har protokoll for de vedtak man fatter. Husk også eventuell forskuttering av tilskudd til studentutveksling for påfølgende Rotary-år.
- Gå gjennom status for løpende klubbprosjekter og vurdere hvordan de vil virke inn på programmet for kommende år.
- Holde styremøte for å forsikre seg om at klubbens komitéstruktur dekker behovet for Rotaryåret.
- Få bekreftet at klubben er ajour med å registrere aktive medlemmer samt innbetalinger til RI og distriktet ved tiltredelse.

### ***Presidenten har følgende oppgaver – fra 1. juli:***

- Overta som president fra 1.juli. Holde god kontakt med guvernør, AG og distriktet. De er der for å støtte deg og klubben din.
- Støtte opp under RI-presidentens motto og føringer, samt distriktets ønsker for året og gjennomgå dette med styret og klubben tidlig i året.
- Sørg for at hver komité har klare mål å gjennomføre i tråd med klubbens Mål- og Aktivitetsplan (Lederskapsplan). Følge opp og motivere komitéledere i deres arbeid for å nå de vedtatte målene.
- Lederskapsplanen skal hvile på de 5 tjenesteveiene i Rotary: Klubbjeneste, Yrkestjeneste, Samfunnstjeneste, Internasjonal tjeneste og Ungdomstjeneste. Det betyr at komiteene skal ta del i dette opplegget.
- Være aktiv for å øke medlemstallet og særlig tallet på kvinner og flerkulturelle.
- Ta ansvar for at klubben har kontroll på økonomien og at man følger de fastsatte betalings- og rapporteringsfrister.
- Støtte The Rotary Foundation (TRF) og Polio Plus og oppfordre ALLE medlemmer til å bidra med USD 100.
- Holde Klubbsamråd (Club Assembly) ved behov, min. 2 ganger i løpet av året.
- Tilrettelegge for guvernørbesøk sammen med AG.
- Sørg for valg av innkommende president, som innrapporteres til distriktet sammen med sekretær innen 31.12.
- Avholde regelmessige styremøter.
- Formidle informasjon fra RI og fra guvernøren til medlemmene.
- Delta på Distriktskonferansen og oppfordre flest mulig av egne medlemmer til å delta, gjerne også med mulige nye medlemmer og/eller ledsagere.
- Kontrollere månedlig at sekretærens rapportering til RI og Distrikt er utført.
- Ansvarlig for at pågående prosjekter og komitéaktiviteter rapporteres i klubbmøter.

- Oppfordre til deltagelse på RI Convention (juni) og Rotary Action Summit i vår Sone (sept).
- Løpende informere/samarbeide med din etterfølger.
- Ta kontakt med distriktstyret dersom klubben har spesielle behov eller utfordringer.
- Utarbeide klubbens årsmelding og regnskap og ellers forberede avslutningen på presidentåret.
- Holde årsmøte i klubben innen 31. desember. Her behandles årsmeldingen og regnskapet for foregående Rotaryår, valg av president og styremedlemmer for kommende Rotary-år og evt. andre viktige saker som angår klubben og medlemmene. Sjekk at klubbens vedtekter er ajour.
- Kontrollere at klubben har kontroll på økonomien, og at man følger de fastsatte betalings- og rapporteringsfrister.

#### *Norm for gjennomføring av klubbmøter* (Kan også være regler nedfelt i vedtektene)

Ledelsen av klubbmøtene varierer fra klubb til klubb og er gjerne tradisjonsbundet med egen form for åpning, gjennomføring og avslutning. Det er alltid hyggelig med en sosial ramme rundt møtet. Vær kreative og skap samhold og engasjement! Under er et forslag, men utforsk forskjellige måter for gjennomføring av møtene.

- Møtet åpnes
- Introduksjon av besøkende
- Evt. info om fødselsdager og andre merkedager
- Korrespondanse og annen informasjon fra RI og distriktet
- Klubsaker
- 3 minutter
- Foredrag eller annen form for program
- Avslutning/møtet heves

#### *Klubbsekretæren*

Sekretæren er en nøkkelperson i klubben, og presidentens nære medarbeider. Sekretæren velges gjerne for 2-3 år, med mulighet for forlengelse. Samarbeid med din forgjenger, evt. etterfølger og delta på de kurs og webinarer som tilbys for sekretærrollen, f.eks. District Training Assembly (DTA).

I tillegg til basisprogrammer som Word, Excel og PowerPoint er det flere nettsteder/-systemer du må kunne håndtere. Det er stor forskjell på klubbens størrelse og derved også oppgaver for sekretæren:

- Holde medlemsdatabasen på *Medlemsnett* ajour til enhver tid. Innlogging skjer via MinSide på klubbens eller distriktets hjemmeside. Husk å oppdatere medlemsnett med innkommende styre og andre valgte, må oppdateres årlig etter klubbens årsmøte. Se «bruksanvisning» på Distriktets hjemmeside.
- Bistå presidenten slik at melding sendes til Brønnøysundregistrene om endringer i styret. NB! Signert årsmøteprotokoll må vedlegges.
- Føre medlemsfortegnelse slik klubben har bestemt.
- Sende innkallinger til styremøter, oppbevare styrereferater.
- Samle referater og årsrapport fra komitéer.
- RI sender faktura direkte til klubbkasserere (elektronisk) basert på antallet i Medlemsnett.
- Bistå med det presidenten eller styret måtte bestemme (klubbarkiv og årsmøter).
- Fremmøte rapporteres ikke til RI, men noen klubber ønsker en oversikt likevel.
- Kjenne til Club Central – oppslagsverk og database for å registrere «klubbens mål og planer».
- Evt. bistå med publisering av program, nyheter på klubbens hjemmeside eller Facebook-side.
- Holde oversikt over oppmerksomheter ved fødselsdager og jubileer, i tråd med klubbens rutiner.
- Ett eksemplar av klubbens jubileumsberetninger skal sendes Norfo sitt landsarkiv. Se oppdatert adresseliste på Norfo sin hjemmeside, <http://www.rotary.no>
- Oppdatere *Brønnøysundregisteret* med informasjon om nytt styre etter 30. juni.
- Om klubben ønsker at innholdet i noen av Rotarys styringsdokumenter (Manual of Procedure og Code of Policy) skal endres må klubben fremme dette til distriktet gjennom sekretæren. Distriktet har egen lovrådsrepresentant som tar opp denne type saker med RI i slik forbindelse.

## Frister

**30.6 og 31.12:** Frist for medlemsendringer i Medlemsnett på grunn av RIs utsendelse av kontingent i januar og juli.

### 31.12: Valg av styre

Når klubben har valgt nytt styre for det neste Rotaryåret i desember (senest), skal dette oppdateres på Medlemsnett under klubbroller/år.

**31.12:** Melde ny innkommende president, sekretær, andre verv, nytt styre og evt. endret møtetid/sted til RI via Medlemsnett.

*Distriktssekretæren kan være viktig ressurs som kan hjelpe klubbens sekretær ved behov. Distriktet har også en DICO (District Internet Communication Officer) som bistår ved eventuelle problemer knyttet til hjemmeside og andre digitale plattformer.*

## Årshjul med frister

Når	Hva	Ansvarlig	Kommentar
Hele året	Ajourhold av medlemsdata (antall og kontaktinfo)	Sekretær	Gjennomføres kontinuerlig gjennom året
	Innrapportere status for klubbens mål og planer	President	Gjennomføres kontinuerlig gjennom året
Januar	Betale kontingent til RI	Kasserer	<b>Frist 31.01</b> – se også faktura
Mars	Delta på PETS	Innkommende president	Obligatorisk deltakelse for innkommende president
	Delta på DTTS (District Team Training Seminar) fysisk evt. Webinarer	Komitédere, evt. interesserte	Arrangeres som Webinarer, vanligvis onsdagskvelder
	Betale kontingent til distriktet	Kasserer	<b>Frist ca. 15.03</b> – se faktura
April	Konstituere innkommende styre	Innkommende president	Starte med å utvikle mål og tiltak for kommende år
Mai	Vedta klubbens mål og planer, samt budsjett og TRF bidrag for kommende år og registrere dette på my.rotary.org (Rotary Club Central)	Innkommende styre	<b>Frist for mål 31.05</b> <b>Frist for budsjett 30.06</b>
	Fordele medlemmer i komitéene og evt. oppnevne andre roller og oppgaver samt lage møteplan for høsten	Innkommende styre	Komitédere på plass før <b>31.12</b> <b>Frist 31.05</b>
Juni	Rapportere oppnådde mål på my.rotary.org (Rotary Club Central)	President, evt. sekretær	<b>Frist 30.06</b>
	Presidentskifte, gjerne ifm. sommeravslutning	Påtroppende Presidents klubb	<b>Seneste dato er 30.06</b>
	Sjekke medlemsregisteret, inn- og utmeldinger	Sekretær	<b>Frist 30.06</b> – kontingenten beregnes etter antall medlemmer pr 01.07
	Forberede oppstarten til høsten, spesielt datoer og program for de første møtene etter ferie	Innkommende president og styre	Gjennomføres i god tid før klubben eventuelt tar sommerpause
Juli	Betale kontingent til RI	Kasserer	<b>Frist 31.07</b> – se faktura

September	Frist for å nominere til Årets Rotarianer	Klubben	<b>Frist 15. september</b>
Oktober	Delta på distriktskonferansen inkl. årsmøte i distriktet	President Medlemmer og gjester	Obligatorisk deltakelse med 2 personer. Ønskelig at klubben promoterer for flere deltakere
	Betale kontingent til distriktet	Kasserer	<b>Frist 15.09</b> – se faktura
Oktober	Søknadsfrist for å nominere Distriktsguvernør	Klubbene	<b>Frist 1.10</b>
Oktober/ November	Årsmøte: Valg, regnskap og Budsjett	President	Se klubbens vedtekter, <b>frist 31.12</b>
November	Søknadsfrist for ungdom på ett-års utveksling. Distrikt Grant søknad og søknad til Tiltaksfondet.	Klubben, hvis aktuelt	<b>Frist 01.11</b>
Desember	Søknadsfrist for deltakelse i RLI	Klubben, hvis aktuelt	<b>Frist 01.12</b>
	Rapportere inn styret for kommende Rotary-år på medlemsnett.rotary.no	Sekretær	<b>Frist 31.12</b>
	Sjekke medlemsregisteret, inn- og utmeldinger	Sekretær	<b>Frist 31.12</b> – kontingenten beregnes etter antall medlemmer pr 01.01

### *Klubbkasserer / Økonomiansvarlig*

En viktig oppgave i alle klubber. Sørg for å ha gode rutiner og kompetanseoverføring ved rulling av økonomirollen. Her er et oppsett over de viktigste oppgavene og detaljer for innbetaling av kontingenter. Økonomiansvarlig skal:

- Ta vare på klubbens kontanter og bankinnskudd
- Innkassere medlemskontingenten
- Betale fakturaer fra leverandører i tide
- Utarbeide og presentere regnskap for klubben hvert år
- Sørg for betaling av kontingent til RI innen fristen hvert år
- Sørg for betaling av kontingent til D2310
- + andre naturlige kassererfunksjoner
- + det klubben måtte bestemme i tillegg

Bankkonti og betalingsfrister D2310, distriktets organisasjonsnummer er **991 333 428**.

### *Årskontingent til Distriktet*

Kontingent til distriktet besluttes ved behandlingen av distriktets budsjett (egen årsmøtesak) under PETS hvert år.

Mottaker: Rotary distrikt 2310 v/ Distriktets økonomiansvarlig, 2024-2025: Trude Hessvik-Trøite

Distriktets kontonummer for innbetaling fra klubbene: **5082.08.15618**

Betalingsfrist: Betales i henhold til forfall på mottatt faktura

Betalingsinformasjon: Melding til mottager: Fakturanummer evt. klubbnavn/nummer

Betalt av: Adresse: (Klubbens adresse)

**NB! Klubbens medlemstall, oppført i Medlemsnett pr. 1. juli og 1. januar i Rotaryåret ligger til grunn.**



### *Kontingent til RI*

Klubbene mottar faktura fra RI i NOK basert på gjeldende vekslingskurs fastsatt av RI (gjøres hver måned). Her finner du den aktuelle kurser: <https://www.rotary.org/en/exchange-rates>

**Bankforbindelse:** Oslo Citibank International Plc, Tordenskioldsgate 8-10, 0116 OSLO, Norway  
konto 8301.99.05619, IBAN: NO31 830 1990 5619, BIC/SWIFT: CITINOKX

Betal til: Rotary International, Witikonstrasse 15, CH-8032 Zürich, SWITZERLAND

Payment reference: Invoice no.: xxxxxxxx Club no.: (RKxxxxx).

**Betalingsfrister:** Betales hvert halvår ved mottak av faktura. Forfall pr. 20. juli og 20. januar

Betalingsinformasjon: Som ved innbetaling til distriktet! Klubbnavn/nummer fakturanummer

Betalt av: Adresse: (Klubbens adresse)

**NB: Klubbens medlemstall pr. 1. juli og 1. januar er basis for betalingen.**

### **Ny og skjerpet rutine ved for sen betaling til RI.**

“SEMI-ANNUAL” PERIODE MED 6 MND. SYKLUS

S.A.R (Incudes: - Pro rata dues for previous period, COL TR subscription)

- Betalingsfrist, inne på konto, senest 20. januar og 20. juli.

- Klubben får én påminnelse, - etter 3 måneder.

- Etter 6 måneder slutter RI sin oppfølging av klubben

- Hvis fristen overskrides, men innenfor 9 måneder:

Klubben skal betale den manglende kontingent + evt. andre kontingenter utstedt i mellomtiden  
+ US \$10,- pr. medlem.

- Hvis fristen overskrides mer enn 9 måneder: Klubben regnes ikke lenger som Rotaryklubb og vil bli strøket.

- Nytt medlemskap må søkes om på nytt => Klubben skal betale innmeldingsavgift som er US \$25,- pr. medlem.

***Det er dyrt å slurve med betalingstidspunktet!***

### *Kontingent til Norsk Rotary Forum*

Kontingent pr. medlem til NORFO fastsettes på Vårmøtet (april) i NORFO og kreves inn via distriktet.

### *Fondsbidrag TRF:*

Anbefaler minst kr. 1.200,- pr. medlem pr. år i tråd med RI Presidentens mål på USD 100,- årlig.

### **TRF Bankforbindelse:**

Oslo Citibank International Plc, Tordenskioldsgate 8-10, 0116 OSLO, Norway

The Rotary Foundation IBAN NO94830 1910 8018 Swift CITINOKX

Betalt til: Rotary International, Witikonstrasse 15, CH-8032 Zürich, SWITZERLAND

Betalingsfrister: Inne på konto: 31. desember og 30. Juni

Betalingsinformasjon: Melding til mottaker: **The Rotary Foundation Annual giving 2024-2025**

Club no.: (RKxxxxx). Club name: (Klubbens navn)

Betalt av: Klubb: (Klubbens navn) Adresse: (Klubbens adresse)

### ***Konto for fondsbidrag: 8301 19 08018 IBAN NO94830 1910 8018***

Kontoinehaver: ROTARY INTERNATIONAL

Valuta: NOK. Swift-address: CITINOKX Branch code: 480

Bankens navn: Oslo Citibank International Plc, Postadresse: Tordenskioldsgate 8-10, 0116 OSLO

### **Vær vennlig å informere klubbens sekretær, kasserer og revisor om følgende:**

Når man gjør donasjoner til The Rotary Foundation, er det viktig å sende opplysninger til The Rotary International Europe/Africa Office in Zurich (RI-EAO) slik at de vet hva det gjelder ved innbetaling av:

- Annual Fund-SHARE
- Polio Plus Fund
- Approved Foundation Grant
- Endowment Fund-World Fund
- Endowment Fund-SHARE
- Annet

Pass alltid på å tydelig oppgi på innbetalingen klubbnummeret (RKxxxxx) og hva innbetalingen gjelder, ved PHF må eget skjema fylles ut og sendes Foundation. Services på e-post: [valentina.guckles@rotary.org](mailto:valentina.guckles@rotary.org). Man kan laste skjema fra <https://www.rotary.org/myrotary/en/document/469> Pass også på å etterkontrollere transaksjonen, slik at du er sikker på at pengene er overført.

### Oversikt frister økonomi

Måned	Årshjul - aktiviteter for Klubbkasserer	Pliktig oppgave?
<b>Juli</b>	Betale faktura - kontingent til Distrikt 2310	Ja
<b>Juli</b>	Betale faktura - kontingent til RI	Ja
<b>Juli</b>	Utstede kontingentfaktura til medlemmer (hvis halvårlig fakturering)	Ja
<b>August</b>	Utarbeide Årsavslutning for foregående periode	Ja
September		
<b>Oktober</b>	Delta på årsmøtet - bistå President og President-Elect	Jo....
November	Arkivering av årsoppgjøret (maks 10 år) og regnskapsmaterialet (3 år)	Ja
<b>Desember</b>	Frivillig fondsbidrag (tilsv. USD 100 per medlem) til TRF	Nei
<b>Januar</b>	Betale faktura - kontingent til Distrikt 2310	Ja
<b>Januar</b>	Betale faktura - kontingent til RI	Ja
<b>Januar</b>	Sende ut melding om innbetaling av medlemskontingenten vår	Ja
<b>Januar</b>	Utarbeide halvårsregnskap	Ja
<b>Februar</b>	Purring av ubetalt medlemskontingent	Jo....
<b>Februar</b>	Bistå President-Elect med informasjon før årlig budsjettmøte	Jo....
Mars		
April		
Mai		
<b>Juni</b>	Jobbe proaktivt med utbetalinger og innbetalinger for perodeslutt	Jo....

## Klubbens strategiske plan

Et av de grunnleggende prinsippene i Rotary, er rotasjonsprinsippet. De senere år har man diskutert nytten av å ikke rotere så ofte i enkelte roller der det er ønskelig med kontinuitet. Men rotasjon er viktig for at flest mulig av klubbens medlemmer blir involvert i ulike verv. For å sikre at arbeidet vårt er bærekraftig og gir varige resultater, benytter Rotary strategisk planlegging som verktøy. Den strategiske (langsiktige) planen for klubben rulleres hvert år og årets målsettinger føres inn i Rotary Club Central.

Med strategi, menes veivalg for å virkeliggjøre mål og fokusområder. Planverket i en organisasjon må henge sammen. Det må være «en rød tråd» mellom RIs strategiske plan og den enkelte klubb sine planer.

Det er innkommende president, i samarbeid med styret, som har ansvaret for å utarbeide klubbens fremtidige mål og planer. Dersom klubben skal få resultater, er styret avhengig av at komitéene og medlemmene involveres i planarbeidet og at alle bidrar. Mål og planer bør utarbeides gjennom en grundig prosess, det samme gjelder budsjettet.

### Klubbens målsettinger – Club Central

Alle klubber reviderer sin strategiske plan basert på RI sine strategiske mål. Det skal årlig utarbeides mål og tiltak for klubben. Disse målene skal legges inn i My Rotary, **Rotary Club Central**, under Goal Center på <https://rcc.rotary.org>. Det å sørge for å legge inn dataene, er en felles oppgave for styret i klubben. Ved behov for hjelp med registreringen, kontakt AG eller distriktets IT-ansvarlig for veiledning. Dette gjennomgås også i opplæringswebinarene på våren.

Club Central er et online-verktøy utviklet av RI for å hjelpe presidenten og klubben med å følge opp planer og mål gjennom Rotary-året. Verktøyet brukes også til å følge klubbens utvikling gjennom året, og kan med fordel følges gjennom flere år. Dette kan være til god hjelp når neste års mål og planer skal utformes.

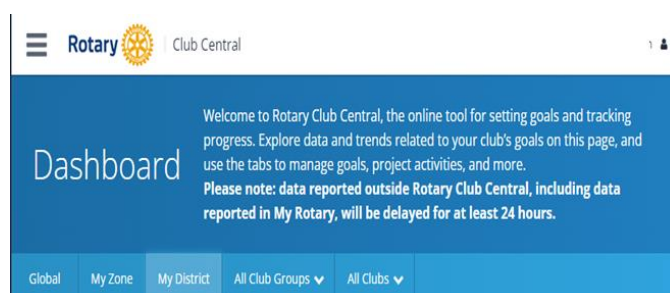
### Presidential Citation

Rotary honorerer klubber som setter seg mål – og oppnår dem – gjennom såkalte Rotary Citations. Det er ganske enkelt! For Rotaryåret 2024-25 er det satt opp 25 målområder hvor hver klubb selv skal vurdere og tallfeste sine ambisjoner. Klubben velger hvor mange mål de ønsker å måles på, men minimum 13. Målene settes i Club Central. Innkommende president er ansvarlig for at dette blir gjort i samarbeid med sitt styre, og at målene blir fulgt opp og registrert i løpet av presidentåret.

«Citations» er en anerkjennelse av de klubbene som støtter Rotarys strategiske prioriteringer. Klubbene har hele Rotaryåret til å oppnå målene. Hver klubb som greier å oppnå minst 13 av de 25 målene, vil motta en skriftlig Citation (anerkjennelse) av RI-presidenten.

**Følgende mål SKAL legges inn i Club Central innen 30. juni: Rapporter på målene gjennom året.**

- Medlemsutvikling
- Bidrag til TRF/Polio Plus
- Klubbprosjekter; lokale/internasjonale
- Ungdomsutveksling
- RYLA
- Deltakere til Rotary Convention



## Klubbens komitéer

### Klubbadministrasjon – Medlemskap – PR/Omdømme – Serviceprosjekter - TRF

Du vil finne mye nyttig informasjon om komitéene på My Rotary – Learning Center, digitale kurs. Mer informasjon om rollene, finner du også på <https://my.rotary.org/en/club-committee>. Klubben bestemmer selv hvor mange komiteer den ønsker å ha, men skal i henhold til RI ha minimum følgende faste komitéer:

- Klubbadministrasjon
- Medlemskap
- PR/Omdømme
- Serviceprosjekter
- The Rotary Foundation / Internasjonal komité

### Klubbkomitéen

Hovedoppgavene vil blant annet være å sikre et godt og meningsfylt program (foredrag, bedriftsbesøk, samarbeid med andre klubber eller organisasjoner) samt å gjennomføre sosiale arrangementer. Noen klubber har egne programkomiteer. Samarbeid gjerne med naboklubbene om klubbkvelder med felles program eller prosjekter. Intercitymøter er med på å stimulere til mer og bedre samarbeid mellom klubbene.

Nye bestemmelser i Rotary Internasjonal gir større myndighet og fleksibilitet til klubbene i hvordan de organiserer sin aktivitet og sitt program. Klubbene oppfordres til å sette søkelys på yrkesnettverk og oppsøke miljøer og bedrifter hvor det finnes et medlemspotensiale blant yngre arbeidstakere.

### Medlemskapskomitéen

Komiteen har en nøkkelrolle i å rekruttere nye medlemmer og å skape trivsel og engasjement blant eksisterende medlemmer. Det er viktig at dette arbeidet føles meningsfullt for alle i klubben og at man har engasjerte, nytenkende i denne jobben for både å beholde medlemmer og rekruttere nye. Det er også viktig å sørge for at faddere følger opp for å involvere de nye inn i klubben og fange opp ting som kan føre til at medlemmer slutter. Rotary har mange virkemidler klubbene kan bruke i sin utvikling.



Klubbene i Distrikt 2310 har et særlig stort potensial til økt medlemskap- og klubbutvikling. Det vil være en vekst og befolkningsutvikling i vår region de neste 10-15 årene som gir muligheter for å øke både antall klubber og medlemsmassen. Rotary er avhengig av stadig tilvekst av nye medlemmer for å veie opp for fratallet av eldre og medlemmer som slutter. Det blir viktig å tenke nytt for å vekke interessen hos nye, yngre medlemmer. Studer Rotarys alternative klubbmodeller – dette er ukjent for mange.

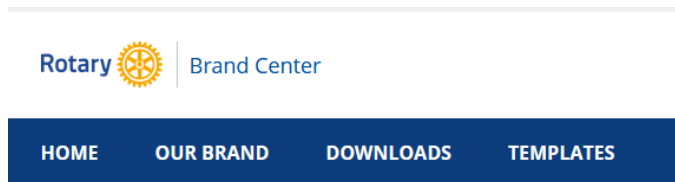
D2310 har en kontaktperson for medlemskap- og klubbutvikling (DMK). Hovedoppgaven er å motivere og støtte klubbene, men det er klubbene som har ansvar for å beholde og tiltrekke seg nye medlemmer. Målet er at hver klubb øker netto antall medlemmer med minst 1 medlem pr. år, tar vare på nåværende medlemsmasse, øker antall kvinner og personer med etnisk mangfold med minst 2% og får flere yngre. Hver klubb skal ha en medlemskomité/medlemsansvarlig som distriktet kan samarbeide med.

### Kommunikasjon - PR / Omdømmekomitéen

Informasjon og kommunikasjon med omgivelsene er viktig for vår profilering og for omgivelsenes oppfatning av klubben spesielt og Rotary generelt. Vi ønsker flere medlemmer og må derfor kontinuerlig fortelle om hva Rotary er og hva vi står for, hva vi er opptatt av og jobber for – lokalt, nasjonalt og internasjonalt. Distrikt 2310 har egen nettside [Hjem | D2310 \(rotary.no\)](http://Hjem | D2310 (rotary.no)) og side på [Facebook](https://www.facebook.com/rotary2310)

Komiteén for PR/Omdømme skal bidra til god intern og ekstern informasjon og omdømmebygging. Det betyr, sammen med andre komiteer, å holde nettsiden og sosiale medier relevant oppdatert.

Både på Rotary.org og på distriktets hjemmeside finnes støttedokumenter og distriktets Webredaktører kan bidra med råd og hjelp til klubbene. Rotary har også felles profil- og profileringsmateriell som alle klubbene skal benytte. Vær nøye med logo-bruk, det bidrar til å øke gjenkjenningseffekten og promotere Rotary på en god måte. Alt du trenger å vite om den grafiske profilen, samt materiell som logoer, bilder, videoer og ulike maler, finner dere på «Brand Center» på RI sin hjemmeside. <https://brandcenter.rotary.org/en-us>



### Serviceprosjektkomiteén (Samfunnskomiteén)

Alle klubber bør til enhver tid gjennomføre minst ett serviceprosjekt i henhold til Rotary Internationals lover og retningslinjer.

Hovedoppgaven for denne klubbkomiteen er å bidra med andre prosjekt og aktiviteter enn TRF-prosjekt, det være seg lokalt og/eller internasjonalt, som klubben ønsker å bidra til. Serviceprosjekter kan klubbens ungdomsaktiviteter inkluderes. Klubben vurderer utvekslingsstudenter (Long Term), deltakere på RYLA (Rotary Youth Leadership Award), Sommerleire (Short Term Camps) eller partnerskap med Ungt Entreprenørskap (som jurymedlemmer eller mentorer osv.) Vi savner flere Rotaract-klubber i vårt distrikt!

Besøk til og fra andre klubber (Rotary Friendship Exchange), Polio-Plus-arrangementer og andre aktuelle aktiviteter bør komiteen også diskutere.

### Klubbens TRF komité / Internasjonal komité

For at Rotary International skal være i stand til å drive sine internasjonale humanitære prosjekter, er RI avhengig av årlige bidrag til TRF fra klubbene og enkeltmedlemmer. Mange klubber har lagt inn et budsjettert beløp tilsvarende ca. 100 USD pr medlem inn i klubbkontingenten. Andre sørger for aktiviteter for å sikre penger til TRF.

Klubbens mål for TRF skal årlig registreres i Club Central sammen med øvrige mål. (Distriktet er også pålagt å ha en årlig målsetting om bidrag til TRF.)



Bidrag kan gis til fire ulike formål:

- Annual Fund (AF) som finansierer distriktstilskudd (Distrikt Grant; DG) og Global Grants (GG)
- Endowment Fund (EF) der pengene forvaltes i fond og avkastning, brukes til DG og GG.
- Rotary Peace Fund som finansierer ca. 80 studenter årlig ved universiteter rundt om i verden
- Polio Pluss som går til bekjempelse av Polio

Autotrekk, der medlemmene betaler faste beløp pr. måned, kan også benyttes. Link finnes på distriktets hjemmeside.

## Distrikt 2310



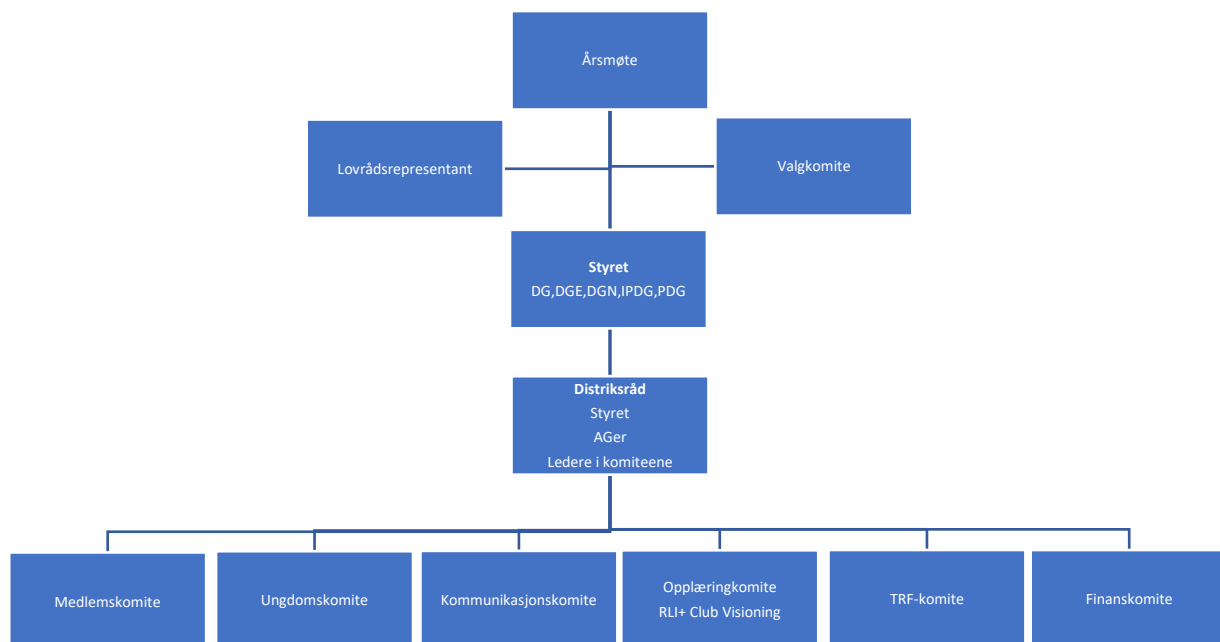
Rotary Distrikt 2310 består av 43 klubber inndelt i 7 regioner. Distriktets klubber finnes i kommunene Oslo, Bærum, Asker, Lier, Drammen, Øvre Eiker, Kongsberg, Modum, Ringerike, Gol, Ål og Nesbyen i Hallingdal.

### Distriktets organisering

Distriktet ledes av en Distriktsguvernør (DG) og dennes styre. Styret består av DG, DGE, DGN, IPDG og PDG. Leder av finanskomiteén (FC, finance chair) og distriktssekretær (DS, District Secretary) møter fast i styremøtene. Siden 2023-2024 har også leder av TRF-komiteen (DRFC), og leder av IT-komiteen (DICO) blitt gitt anledning til å møte. Kun styret har stemmerett.

**Distriktsrådet** består av styret, de assisterende guvernørene (AG), lederne av distriktskomiteéne og distriktssekretæren. Øvrige kan innkalles ved behov. Distriktsrådet er et rådgivende organ for guvernøren. Distriktets lovrådsrepresentant og valgkomité sorterer direkte under Årsmøtet som er distriktet øverste myndighet. Årsmøtet avholdes årlig, gjerne i tilslutning til Distriktskonferansen i løpet av høsten, og senest innen 31.12. Alle klubbene har stemmerett på Årsmøtet, men avhengig av medlemstallet har enkelte større klubber flere stemmer.

Distriktsguvernører velges formelt av Rotary Convention etter en forutgående prosess. Klubbene oppfordres til å foreslå kandidater som meldes inn til distriktet som formidler navnene til en nominasjonskomité. Komiteén velger den kandidaten de mener er best kvalifisert, selv om vedkommende ikke er nominert av en klubb. Kandidaten skal presenteres for Distriktskonferansen/Årsmøtet som godkjenner nominasjonen. Det formelle valget av DG-kandidat foregår på Rotary Convention. Etter valget er tittelen District Governor Elect (DGE).



Distriktsorganisasjon D2310

### *Assisterende guvernører (AGer) & regioner*

Vårt distrikt er pr. i dag inndelt i 7 definerte geografiske regioner med hver sin Assisterende Guvernør (AG). AGene har en viktig rolle i å bidra til å kontakten mellom klubbene og Distriktsguvernøren (DG), samt den øvrige distriktsledelsen. AGer utpekes av guvernøren i samråd med innkommende guvernører. Funksjonstiden for en AG vil normalt være 3 år, men kortere tid kan avtales i spesielle tilfelle. AGene er guvernørens viktigste ressurs i kontakten med den enkelte klubb. *Se Vedlegg 2) for detaljert beskrivelse av AGenes rolle og ansvar.*

#### Regioninndeling

<p><b>Region 1</b> Athenæum, Ekeberg, Frogner, Gimle, Holmenkollen, Majorstuen, Maridalen, Nordberg, Oslo, Oslo International, Uranienborg, Vestheim</p>
<p><b>Region 2</b> Bekkelaget, Bryn, Grorud, Hovin, Nordstrand, Østensjø</p>
<p><b>Region 3</b> Bekkestua, Bærum, Bærum Vest, Bærums Verk, Eiksmarka, Fornebu og Lysaker, Kolsås</p>
<p><b>Region 4</b> Asker, Hurum, Nesbru, Røyken, Skaugum</p>
<p><b>Region 5</b> Drammen, Konnerud, Lier, Lier-Øst</p>
<p><b>Region 6</b> Hokksund, Hønefoss-Ringerike, Hønefoss Øst, Kongsberg, Mjøndalen, Modum</p>
<p><b>Region 7</b> Gol, Nesbyen, Ål</p>

## Møter med distriktet og internasjonalt



### **PETS (President Elect Training Seminar)**

PETS holdes vanligvis en lørdag i mars og er obligatorisk opplæring for innkommende presidenter i klubbene. Guvernøren er pålagt å sørge for at samtlige gjennomfører opplæringen før de tiltrer som president i sin klubb, og dette gjelder også innkommende presidenter som har vært president tidligere. Formålet med PETS er å motivere og forberede innkommende presidenter på rollen og ansvaret som leder av en Rotary-klubb og gi kunnskap om Rotarys og distriktets ulike satsningsområder og målsettinger for kommende Rotary-år.

### **Kurs for klubbenes tillitsvalgte**

Distriktet arrangerer hvert år (april/mai) webinarer for medlemmer i klubbstyrene og komitéledere. Disse er ikke obligatoriske, men et viktig tilbud om opplæring for klubbens mest sentrale tillitsvalgte. Programmet deles gjerne i fagwebinarer for presidenter, sekretærer, økonomiansvarlige, TRF-ansvarlige, medlemsansvarlige, CICO-er, PR-/omdømmeansvarlige og ledere for ungdomsprogrammene.

### **Distriktskonferansen**

Distriktskonferansen er Rotary-årets faglige og sosiale høydepunkt. Alle Rotarymedlemmer i distriktet inviteres og gjerne med følge og/eller gjester til å delta på distriktskonferansen. Hensikten er å skape muligheter for nettverksbygging i gode sosiale omgivelser med påfyll av kunnskap, erfaringsutveksling og inspirasjon for å motivere medlemmene til innsats i samfunnet gjennom Rotary. Videre skal distriktskonferansen gi rotarianerne i distriktet en visjon av Rotary som strekker seg ut over klubbnivå og være en arena for utvikling og vedlikehold av godt kameratskap. Distriktet ønsker også å takke medlemmene for innsatsen de gjør for Rotary.

### **House of Friendship / Action**

Under distriktskonferansen ønsker vi å vise fram klubbens prosjekter for å inspirere til flere lokale og nasjonale prosjekter og bidra til at klubbene lettere kan samarbeide. Det arrangeres i form av en utstilling der klubbene og evt. partnere av Rotary kan ha sine stands.

### **Besøk av Distriktsguvernør**

Distriktsguvernøren skal (helst i løpet av sitt første halvår) besøke alle klubbene i distriktet, enkeltvis eller i felles møter. Besøket er vanligvis todelt - der første del er et formøte mellom guvernøren og styret i klubben. Der vil blant annet klubbens planer og målsettinger for Rotaryåret gjennomgås sammen med en orientering av klubbens ståsted, muligheter og utfordringer – herunder ønske om bidrag fra distriktet. Etter dette er det et møte med klubbens medlemmer. Noen klubber kombinerer møtet med sosialt samvær med ledsagere. AG-området AG deltar også ofte på disse møtene.



### Møter i regionen – Presidentforum

Presidentforum er en felles møteplass for presidenter/klubber innenfor et nærmere definert geografisk område. Formålet er å stimulere til samarbeid, læring og erfaringsutveksling mellom klubbene i det enkelte AG-området. Det skal normalt avholdes 4 møter i Presidentforum i løpet av Rotary-året, eller etter behov. Dagsorden på disse møtene settes av AG og klubbene i fellesskap.

### Rotary Action Summit

Alle rotarianere er velkommen til å delta på flere internasjonale samlinger. F.eks. Rotary Action Summit (tidligere kalt Rotary Institute) i regi av vår sone. I år arrangeres den i Sverige i Malmø den 20-22 sept. 2024 ifm. opplæring av innkommende guvernører og etterfølgende guvernør.

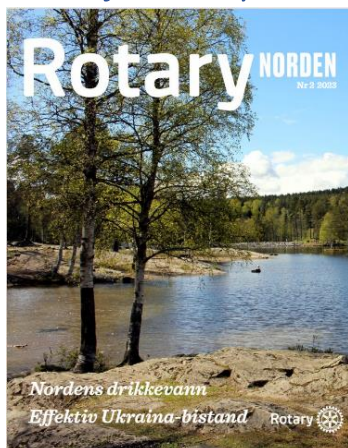
### Rotary International Convention

Rotarys store happening med titusentalls deltakere fra alle verdens hjørner. Å delta på Rotarys Convention er en opplevelse for livet. Den arrangeres årlig og i 2025 er det i Calgary, Canada det skjer. Se mer på [Convention \(rotary.org\)](https://www.rotary.org)

### Distriktskonferanser i andre distrikter

Det er fullt mulig å besøke andre distrikter og delta på deres distriktskonferanse. Søk opp de respektive nettsidene for distriktene i Norge. Se Vedlegg 3 for oversikt over geografisk fordeling og distriktenes nr.

### Tidsskriftet Rotary Norden



Bladet beskriver Rotarys aktiviteter i de nordiske landene.

Bladet kommer digitalt. Distriktet krever inn avgiften fra klubbene for bladet som betales videre til Rotary Norden.

Bladet kommer ut seks ganger pr år og koster kun 8 euro, - pr. medlem

Vi er pålagt av RI å holde et Rotary-tidsskrift. Alternativet til Rotary Norden er at vi alle abonnerer på Rotary International sitt tidsskrift The Rotary Magazine. Nytt i 2023 var at du kan velge språk.

Ny link til Rotary Norden. <https://rotarynorden.e-pages.pub/titles>

Send inn historier til Rotary Norden. Norgesredaktør er Ottar Julsrud. Norsk administrator er Johan Østby og Svein Eystein Lindberg er norsk medlem i bladets representantskap.

## Ungdomsprogrammer

### ROTARACT

Rotaract startet som et program i Rotary i 1968, men nå er de klubber på lik linje med Rotary-klubber. Internasjonalt har Rotaract vokst frem til å bli en stor serviceorganisasjon som kan skilte med nær 203.300 medlemmer knyttet til om lag 1.700 lokale klubber fordelt på 180 land. Rotaract er som Rotary ellers, både politisk og religiøst uavhengige.



Rotaract-klubbene retter seg mot unge i alderen 18-30 år, men det er ingen øvre grense for alder i Rotaract nå lenger. Klubbene setter søkelys på utvikling av unge voksne som ledere i sine lokalsamfunn og i arbeidslivet. Klubbene deltar også i internasjonale prosjekter som ledd i Rotarys globale innsats for større internasjonal forståelse og derved en fredeligere verden. Det arrangeres internasjonale møter og Rotaractere har mange muligheter til å utvikle sin lederkompetanse og få verdifull erfaring. Et eks. er *Rotaract Global Model United Nations (RMUN)* som startet i 2013 og er en simulering av FN, dvs. en plattform for dialog og diskusjon om globale utfordringer. Her møtes representanter for unge yrkesaktive, studenter, Rotaractere og Rotarianere for at deres

stemme også skal høres. RI har besluttet at Rotaractere skal involveres mer i Rotary Action Summit (Institute), Convention etc.

Norge har hatt flere Rotaract-klubber opp igjennom, men nå er det få klubber. Gledelig at vi i D2310 har opprettet en internasjonal Rotaract klubb med base i Oslo. Den er foreløpig den eneste i vårt distrikt.

**D2310 Kontaktperson:** President 2024-2025 Caroline Western Torgersen, International Rotaract Club of Oslo

### Ungdomsutveksling

Lenke: [www.rve.rotary.no](http://www.rve.rotary.no) og [Youth Programs | Rotary International](https://www.rotary.org/en/youth-programs)

Utveksling er en del av Rotarys internasjonale tjeneste.

Ettårig utveksling (Long Term) er et klubb-til-klubb-utvekslingsprogram hvor både distriktet og multidistriktet (Norfo) er sentrale støttespillere, og koordinerer hele prosessen.

Klubbene bør ha en Rotary Youth Executive Officer (YEO) og gjerne en komité over flere år for kontinuitet i arbeidet.



### Ungdomskomiteén på nasjonalt nivå (Multidistriktet)

- Felles overbygning for landets 6 distrikter, og koordinatør for alle aktiviteter
- Koordinerer utvekslingen mot utenlandske distrikter
- Arrangere juni-samling for utreisende studenter
- Arrangere/koordinere
  - a. Språk-/kulturleir august/september
  - b. Høstsamling (arr: ulike distrikt)
  - c. Ski-camp, (arr: Nesbyen RK)
  - d. Holmenkolltreffet, (arr: Kolsås RK)

Det er viktig at klubbene har kontinuitet i utvekslingsarbeidet og de som arbeider med utveksling bør sitte i minimum 3 år og sørge for god overlapping videre. Vurder et samarbeid med din(e) naboklubb(er) om utveksling, det gir fordeling av kostnader, ansvar og forpliktelser, men like stor glede!

### Markedsføring

En vellykket utveksling bør starte med at klubben setter utveksling på agendaen og at klubbens medlemmer aktivt søker kandidater. Klubben utpeker selv sin kandidat og ordningen er åpen for alle i alderen 16-18 år. Ikke fortrinn for rotarymedlemmer.

### Tidsplan utvekslingsarbeidet

- Vår år 1: Beslutte utveksling, innarbeide i budsjett og søke kandidater
- Høst år 1: Intervjue og velge ut kandidat
- 1. november søknadsfrist
- 1. desember søknad oversendt DYEO med alle anbefalinger
- Vår år 2: Informasjon tilbake om aktuelle utvekslingsdistrikter
- April: Distriktet holder «ambassadørkurs» for utreisende studenter
- Juni: Distriktet eller flere distrikter i samarbeid holder samling for utreisende studenter
- Sommer: Juli/ august: Utreise for norske studenter
- August: Ankomst innkommende studenter

**NB!** Ved utveksling mot Australia, Sør-Afrika, Argentina vil tidspunktene avvike da utveksling skjer i januar for innkommende studenter.

### Klubbens aktiviteter og ansvar

- Beslutte utveksling og budsjettere
- Søke kandidater, velge og anbefale
- Skaffe og kvalitetssikre rådgiver. Fortrinnsvis samme kjønn som student
- Skaffe og kvalitetssikre vertsfamilier NB! Verts- familien trenger IKKE være tilknyttet Rotary, men må være godkjent av Rotary
- Skaffe skoleplass, normal frist 1. mars
- Følge opp studenten, skolegang erforutsetningen for oppholdet
- Informere og støtte vertsfamiliene
- Inviter innkommende student til aktiv deltakelse i klubben, holde foredrag etc.
- Invitere hjemkommende student til å holde foredrag om sitt avsluttede utvekslingsår
- Benytte hjemkommet student i markedsføring av neste utveksling.

### Økonomi

- Klubbens kostnad ca. kr. 25.000. Trolig et høyere beløp for utveksling 2025/26.
  - Lommepenger ca. kr. 1.000, -/mnd.
  - Nødvendige skolebøker (som ikke dekkes av skole)
  - Buskort etc. for skolegang
  - Varierende praksis mobiltelefon
  - Reise og opphold høstmøte og Ski-camp
  - Reise Holmenkolltreffet
  - Tilskudd fra distriktet kan påregnes
  - Vertsforeldre holder kost og losji
- NB! Studenten selv betaler øvrige utgifter f.eks. Europatur/Norgestur*

### Distriktets aktiviteter og ansvar

- Tilrettelegge generelle løsninger for klubbene, markedsføring, informasjon etc.
- Støtte klubbene
- Behandle søknader
- Arrangere «ambassadørkurs» for utreisende studenter
- Kan delta på PETS og andre distriktsarrangementer
- Delta på arrangement i regi av multidistriktet
- Arrangere høstsamling for innkommende studenter og utvekslingsorganisasjonen (på rundgang)

### Summer Camps

Lenke: <https://rye.rotary.no/no/sommerutveksling>

Sommerleirer (camps) er et tilbud der ungdom fra forskjellige land deltar. I de fleste tilfellene bare en fra hvert enkelt land og det er en blanding av gutter og jenter. Campene er åpne for alle ungdommer, uavhengig av Rotary tilknytning. Varigheten på dette tilbudet er cirka 14 dager. Det er Rotary som står som arrangør og har ansvar for samlingen. De fleste sommerleirer har en kostnad på € 100 - 1.000. Utgifter til reise, forsikring og lommepenger må deltageren dekke selv. Den enkelte klubb kan sende ut flere ungdommer. Det er ingen kostnader for klubben ved å delta i dette programmet.

### RYLA – Rotary Youth Leadership Awards

**D2310 Kontaktperson:** Svein Ove Faksvåg, Lier RK



RYLA er et seminar om ledelse og entreprenørskap for unge talenter og har vært et offisielt Rotary program siden 1971. RYLA er en opplevelse for alle og har vært en stor suksess. Klubbene i D2310 sender én deltaker hver til RYLA, noen klubber sender flere. Orientering og påmeldingsskjema på distriktets internettside.

Målsetningen med RYLA er å gi "morgendagens næringsliv" impulser og ideer til godt lederskap. Samtidig gjøre deltakerne oppmerksom på Rotary og Rotaract, våre verdier og virksomhet i klubbene med tanke på at de kan være potensielle medlemmer senere. Både før og etter RYLA, skal klubbene invitere sine RYLA-deltakere til klubbmøter for presentasjon og for å dele erfaringer fra seminaret. Hovedtema er alltid ledelse, undertemaer velges av arrangørklubben og gjelder for ett år av gangen.



RYLA-målgruppen er av Rotary Int. satt til unge talenter i alderen 18-30 år. Vi foreslår at klubbene ser etter kandidater som har passert 20 år, gjerne med litt arbeids- og/eller prosjekterfaring, pluss at de har et ønske om å utforske sine egne tanker om lederskap. Det er mulig å nominere familiemedlemmer, men vi oppfordrer sterkt til å finne ekstern ungdom som utmerker seg på forskjellig vis.

Det er også mulig å sende kandidater til internasjonal RYLA. [Rotary Young Leadership Award Zone 17-18 International Leadership Training \(intrylazon1718.org\)](https://www.rotary.org/young-leadership-award-zone-17-18-international-leadership-training)

Fra gruppearbeid RYLA 2016, Foto: Arne Krumsvik, Oslo RK

### *Georgia-stipendet*

Lenke: [Georgiastipendet | NORFO - Norsk Rotary Forum](#)

Rotarianerne i Staten Georgia, USA har etablert et program som hvert år innvilger ettårige stipend til studenter mellom 18 og 24 år, for å studere ved college og universitet i Georgia. Programmet er et ledd i Rotarys arbeid for internasjonal forståelse, samhold og fred. Ca. 90 studenter fra store deler av verden får hvert år denne verdifulle mulighet i et internasjonalt studentmiljø. Som takk tar vi i Norge imot 2-3 studenter som får reise og opphold på Internasjonal Sommerskole.

### *NGSE - New Generations Service Exchange*

er et personlig, kortsiktig utvekslingsprogram for universitetsstudenter og unge fagpersoner opp til 30 år. Innholdet i NGSE kan være noe som kombinerer deres faglige mål med et humanitært prosjekt.

[New Generation Service Exchange](#)

### *Rotex*

Rotex er i korthet et nettverk som støtter alle Rotary utvekslingsstudenter, både mens de er ute og i etterkant. Vi har ikke etablert Rotex i Norge ennå. Lenke til Rotex Int. [Rotary Alumni Associations – Rotex International](#)

### *Partnerskap Ungt Entreprenørskap (UE)*

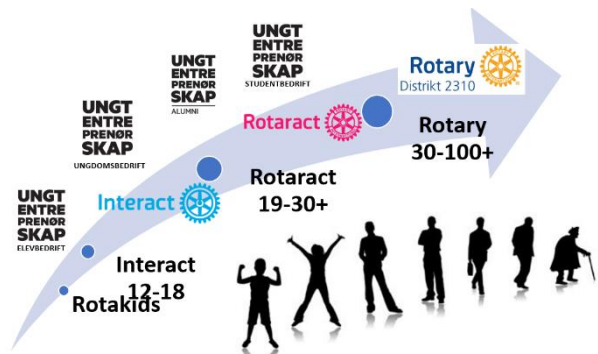
UE [www.ue.no](http://www.ue.no) er en ideell, landsomfattende organisasjon, som i samspill med utdanningssystemet, næringslivet og andre aktører jobber for å utvikle barn og unges kreativitet, skaperglede og tro på seg selv. Et av de viktigste programmene i UE, er aktiviteter knyttet til Elevbedrifter i ungdomsskolen, ungdomsbedrifter i videregående skole og studentbedrifter i høyskole og universitet. Dette er bedrifter som elevene/studentene etablerer, utvikler og avvikler i løpet av et skoleår. I denne perioden deltar de på messer og konkurranser. Mange Rotaryklubber og enkeltmedlemmer er allerede involvert i UE, som f.eks. mentorer og/eller dommere ifm. mesterskapene.

Noen klubber har formelle avtaler med UE og støtter de økonomisk eller deltar som prisutdeler. Vi oppfordrer flere klubber til å se på mulige samarbeidsformer fordi for Rotary er UE en spennende mulighet til å få kontakt med unge, engasjerte mennesker. Vi er en yrkesbasert organisasjon som har alle muligheter til å bidra.

Vi kan knytte nyttige kontakter med elever, lærere og utdanningssystemet. Vi kan få vist oss som den viktige samfunnsaktøren vi er overfor ulike mulige samarbeidspartnere.

UE har også sine Alumni-grupper som har vist interesse for Rotaract og våre Alumni, noe vi ønsker å bidra til i årene fremover. Figur: Rotary fra «vugge til grav», v/ Kjetill Gunnarson, Oslo RK

Alumni  
Rotex



## Alumni aktiviteter

Internasjonalt etablerer RI Presidenten pånytt et **Youth Advisory Council**, der Rotary alumnier inviteres til å gi innspill til RIs styre om de fremtidige ungdomsprogrammene.

Sakset fra Rotary.org [Alumni | My Rotary](#) Du er en Alumni hvis du har deltatt på en av Rotarys programmer; Interact, Rotaract, Rotary Youth Exchange, New Generations Service Exchange, Rotary Youth Leadership Awards (RYLA), Rotary Peace Fellowships, Rotary Scholarships (funded by global grants or district grants), vocational training teams (members and leaders), Ambassadorial Scholarships, Grants for University Teachers, Group Study Exchange (members and leaders), and Rotary Volunteers.

## Interact

Interact er et klubbtilbud for unge i alderen 12-18 år der formålet er å bidra til utvikling av ferdigheter i lederskap samtidig som man utforsker kraften som ligger i det å gjøre noe for andre – «Service Above Self». D2310 har ikke egne Interact-klubber. Det ville vært spennende om ildsjeler kunne bidra til å etablere dette. Interact vil f.eks. kunne være et attraktivt tilbud for samfunnsengasjert ungdom som ikke ønsker å delta i politiske organisasjoner e.l. og som ønsker tilgang til et internasjonalt nettverk. [Les mer](#)

## Rotakids

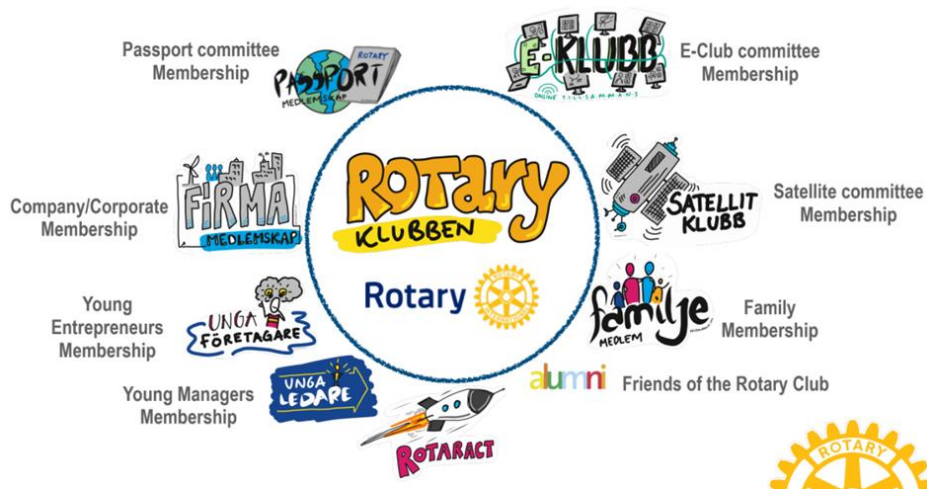
Rotakids er et program, utbredt i Rotary i England, og er beregnet på barn fra 7-11 år. Formålet er å introdusere Rotary-idealene til barn og bidra til at de blir bevisst på samfunnet de er en del av. Det kunne f.eks. kobles til vår idé om å plante lilla krokusløk for å skape mer interesse for Rotarys store mål om å eliminere Polio. Alle barn i verden bør få anledning til å hoppe, danse, leke – og ikke rammes av Polio. Les mer [Rotakids England \(rotary-ribe.org\)](#)

## Klubbtyster og Klubbmodeller

Rotary har utviklet nye klubbmodeller for å imøtekomme nye ønsker og behov. Aktuelle klubbmodeller:

- **Tradisjonell klubb:** Klubber slik vi kjenner det i dag. Dette inkluderer Rotaract-klubber!
- **Satelittklubb:** En klubb som sponses/støttes av en tradisjonell klubb og som har egne møter, prosjekter, vedtekter og styre – og som ønsker en annen møteform enn den tradisjonelle. Må ha minimum 8 medlemmer.
- **E-Klubb:** En Rotaryklubb som primært møtes på nettet. Passer for personer som reiser mye og ikke kan møtes så ofte fysisk. Må ha minimum 20 medlemmer.
- **Passportklubb:** En klubb som møtes sjeldent, men der medlemmene reiser mye og oppsøker andre klubber for å delta på møtene. Må ha minimum 20 medlemmer.
- **Bedriftsklubb:** En klubb der medlemmene (eller de fleste) jobber for samme arbeidsgiver. Må ha minimum 20 medlemmer.

- **Klubb med spesielt fokus:** En klubb hvor medlemmene er opptatt av en spesiell sak, og fokuserer innsatsen på dette.
- **Alumni-basert klubb:** En klubb av personer som har deltatt på et av Rotary sine ungdomsprogrammer (utvekslingsstudent, RYLA, osv). Må ha minimum 20 medlemmer.



## Kurs og opplæring



### Rotary Leadership Institute (RLI)

**D2310 Kontaktperson:** Tor Petter Gulbrandsen, Frogner RK

Den sentrale satsingen i Rotary-året 2024-2025 i vårt distrikt er fortsatt **Rotary Leadership Institute**, en modell som ble startet internasjonalt i 1992. RLI gir medlemmene en god mulighet for å lære mer om Rotary og om lederskap. Kurset gjennomføres som en dialogbasert og interaktiv opplæring med høyt tempo og mye aktivitet, og går over tre kursdager i en periode på 2-3 måneder. RLI gir ikke opplæring til bestemte roller eller verv, men stimulerer til mer aktivt medlemskap. Deltakerne får også god innsikt i Rotary utenfor egen klubb og gir engasjement og inspirasjon.

Det forplikter å være en Rotaryklubb

Klubben skal kjenne til og administrere klubben etter Rotarys formål og lover

Klubben skal utvikle seg og være aktiv og relevant i lokalmiljøet og for tida vi lever i

Medlemmene skal ha mulighet til å utvikle seg og ha glede av medlemskapet

RLI vil bidra til å øke kunnskap om Rotary og ledelse av frivillige organisasjoner

RLI gjennomføres ved tre lørdager fordelt over 2-3 måneder. Ved behov kan det være aktuelt å gjennomføre introduksjonsseminarer rundt i distriktet, men dette vil ikke som tidligere være et fast element i tilbudet. Tentative kursdatoer i 2025: 1 februar, 8 mars og 5. april.

### Club Visioning

Lenke: [Club Visioning.pdf \(rotary.no\)](#)

**D2310 Kontaktperson:** Ivar Eskestrand, Hønefoss-Ringerike RK



Club Visioning er et seminartilbud til klubbene i regi av distriktet, for å jobbe frem klubbens overordnede mål og strategiske prioriteringer for å nå disse. En praktisk tilnærming sikrer at alle støtter hverandre og drar i samme retning. Det gir klubben energi og gjennomføringskraft for sine satsningsområder.

## Idédugnad/workshop i klubben: HVOR ER VI OM 3 ÅR? (CLUB Visioning)

3 - 4 timers workshop med 2-3 veiledere fra distriktet (fasilitatorer)



### KLUBBEN FORPLIKTER SEG

1. Klubbedelsen, inklusive tidligere presidenter
2. Klubbpresidenten, innkommende presidenter
3. Bra blanding av yngre og eldre medlemmer



### Veiledere (fasilitatorer)

Tilrettelegger for målrettet idéutveksling

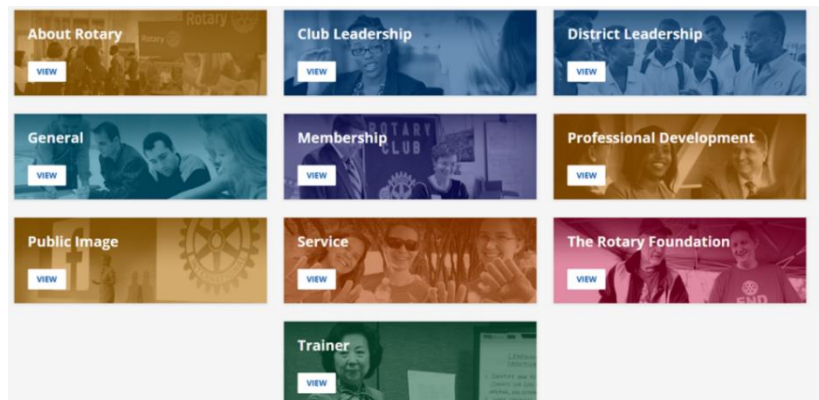
1. Klubbens hovedutfordring
2. Hvor står klubben i dag i forhold til denne utfordringen
3. Hvor ønsker klubben å være om 3 år
4. Hvordan komme dit?
5. Hvordan får klubben vite at målet er nådd?



### Learning Center

Det er ikke den rolle eller tema som det ikke finnes et interaktivt, digitalt kurs for i Læringscenteret til Rotary. Logg inn på **MyRotary** og sjekk **Learning & Reference**. Klubbens styret bør kjenne til hva som ligger her og oppfordre komitéledere til å ta relevante kurs. La det gjerne gå litt sport i det!

Ellers er Rotary.org en særdeles god og innholdsrik kilde til kompetanseheving generelt for alle Rotarianere.



### IT-systemer

Opplæring i Rotarys IT systemer er viktig for å sikre at klubbens tillitsvalgte er i stand til effektivt å benytte dem både for medlemsoversikter, dokumentlagring, men også for å kunne redigere klubbens nettsider. Distriktet benytter gjerne Webinarer for å tilby kursing om dette på en enkel måte. [Instruksjonsvideoer på nettet](#) er også et hjelpemiddel i kompetansehevingen. Ved spesielle behov vil det også bli vurdert å arrangere fysiske kurs om IT-relaterte temaer.

### Medlemsnett & Innlogging via Appsco

Rotary har to medlemsregistre, det internasjonale og det nasjonale. Rotary i Norge bruker kun det nasjonale registeret, og dette synkroniseres igjen med det internasjonale automatisk. I norsk Medlemsnett legges inn alle nødvendige personopplysninger om våre medlemmer. Klubbens møtested og tidspunkt redigeres også i

Medlemsnett. Klubbenes møteprogram legges inn og redigeres i Medlemsnett, og synkroniseres med klubbenes nettsider og Rotarys app.

Første gang må du opprette en personlig konto. E-postadressen, som du er registrert med i Rotary, skal være din ID. Passordet lager du selv.

Vi anbefaler at alle Rotarianere i Norge skaffer seg tilgang til Medlemsnett, mens alle tillitsvalgte MÅ ha en tilgang for å kunne utføre arbeidet sitt.

[Her finner du oppskriften for pålogging og annet.](#)

## IT støtte

[Rotary i Norge har egen nettside](#) med svar på de fleste IT-spørsmål. Hvis du lurer på noe, ta kontakt med klubbsekretæren din. Kan ikke sekretæren hjelpe, ta kontakt med distriktets IT-ansvarlige (DICO) på e-postadressen [dico.d2310@rotary.no](mailto:dico.d2310@rotary.no)

## Sosiale Medier – SoMe

Det er opp til hver enkelt klubb om de vil være til stede på sosiale media og hvor, men husk at sosiale media er et kraftig verktøy og at hvis klubben er der så må det også være relevant og oppdatert innhold. Det er lurt å sørge for å ha mer enn én redaktør/ansvarlig person med fulle administratorrettigheter. Interne grupper kan være praktisk for informasjonsdeling. Distriktet har bl.a. en Facebook-side og Instagram-konto.



## Rotary-fellesskapet

### Mentoring

Flere klubber i distriktet driver mentorvirksomhet som sine klubbprosjekter. Det er stor variasjon i målgrupper – fra flyktninger, til studenter og yrkesaktive. Dette er prosjekter der Rotarianere kan dele sine erfaringer og der vi utvikler oss sammen med den vi er mentor for. Flere av mentorprogrammene har vært publisert på hjemmesiden. [Les mer](#)

### Rotary Fellowships

**Rotary Fellowships** er over 90 internasjonale grupper som deler en felles lidenskap. Å være en del av et fellesskap er en morsom måte å få venner over hele verden på, utforske en hobby eller et yrke og forbedre Rotary-opplevelsen. Eksempler på grupper er: Sport, Motorsykkel, Fly, Mat, Reiser, Vin, Musikk, Sjakk og Slektsforskning. Logg inn på My Rotary, eller følg linken for mer informasjon:

<https://www.rotary.org/en/our-programs/more-fellowships>



### Rotary Action Groups

**Rotary Action Groups** er uavhengige, Rotary-tilknyttede grupper som består av mennesker fra hele verden som er eksperter på et bestemt felt, som f.eks. økonomisk utvikling, fred, forebygging av avhengighet, miljø eller vann. Slike Handlingsgrupper tilbyr sin kompetanse og støtte for å hjelpe klubber med å planlegge og iverksette prosjekter for å øke vår innvirkning, som er en av Rotarys strategiske prioriteringer. Denne støtten inkluderer det å hjelpe klubber med å finne partnere, finansiering og andre ressurser.

Handlingsgruppene kan også hjelpe klubber og distrikter med å forberede tilskuddssøknader, gjennomføre fellesskapsvurderinger og utvikle planer for å overvåke og evaluere prosjektene sine. Alle som vil dele sin ekspertise for å gjøre en positiv forskjell, kan bli med i en aksjonsgruppe. Bare rotarianere, Rotaractors og Rotary Peace Fellows kan ta på seg lederroller. Vil du vite mer, sjekk My Rotary: <https://my.rotary.org/en/take-action/empower-leaders/rotary-action-groups>



## Rotary Friendship Exchange

Lenke: [Friendship Exchange | Rotary International](#)

Som Rotarianer er du velkommen i samtlige klubbmøter over hele verden. Du har også 1,4 millioner ukjente venner internasjonalt og noen av disse tilbyr deg å komme på besøk i en vennskapsutveksling, nesten som AirB&B.

“Friendship Exchange is an international exchange program for Rotary members and friends that allows participants to take turns hosting one another in their homes and clubs. Participants may travel as individuals, couples, families, or groups, and may be Rotary members or not.”

## Rotary-effekter & Leverandører

---

På distriktets nettside: <https://d2310.rotary.no>, under klubbstøtte/rotarymateriell, finnes informasjon og lenker til alt materiell. Vær alltid oppmerksom på Rotarys regler for logobruk når noe skal produseres.

### Rollups etc.

Link på distriktets hjemmeside: <http://d2310.rotary.no/no/rekvisita#.Ww5XW7irHgw>

**D2310** Kontakt: Erik Brynildsen, Eiksmarka RK

Distriktet v/Erik kan produsere klistremerker til bil, utendørs bannere og plakater på opp til 1,3 x 3 meter.

Kan normalt leveres på en drøy uke fra mottatt materiell/skisse med bilder. Kan også levere roll-up basert på at tekst/skisse foreligger i Word eller liknende, og at bildene vedlegges separat eller at det settes opp som en ferdig pdf i forhold 85 cm x 2 meter proporsjoner som er trykklar og godkjent. Vi går ellers ut fra basismalen - plasserer det hele og oversender oppsettet til godkjenning før trykking.

Standard pris for Roll-up er 1.500.- + mva. + porto/frakt hvis man ikke ønsker å hente.

I tillegg til å oppbevare distriktets rollups, så finnes et enkelt markedstelt på 3 x 3 meter, sveletakke og noen Rotary-vester til utlån. Alle som kan komme innom og hente og bringe etter nærmere avtale, låner dette gratis.

### Rotary-effekter – pins etc.

Lisensiert forhandler av Rotary-effekter i vårt område er:

Eggen Press Trading: [www.eggenpresstrading.no](http://www.eggenpresstrading.no) Kolbjørn Eggen, Fredrikstad Rotary Klubb.

Visittkort kan også bestilles hos Skipnes kommunikasjon: <http://www.skipnesdirekte.no/> Frode Hagen.

Det er også mulig å bestille fra internasjonale, lisensierte Rotary-forhandlere, men beregn frakt, toll/mva.

Eksempelvis: Better Services Pvt. Ltd. i India: [Better Services](#) (har levert en del til distriktet).

Eller Russel-Hampton [RUSSELL-HAMPTON CO. - Rotary Club Supplies Since 1920 \(bestclubsupplies.com\)](#)

## *Vedlegg 1: Kontaktinformasjon Distriktsorganisasjon 2024-2025*

### **Styret**

DG Distriktsguvernør	Helle Kjølraug	Skaugum RK
DGE Neste Distriktsguvernør	Ingrid Solberg	Hønefoss-Øst RK
IPDG Forrige Distriktsguvernør	Torhild Hallre	Oslo RK
PDG Tidligere Distriktsguvernør	Svein Eystein Lindberg	Hønefoss-Øst RK
DGN Nominert Distriktsguvernør	Ola Stave	Maridalen RK
Distriktsekretær	Christian E. Borgen	Bærums Verk RK
Lovrådsrepresentant	Stig Asmussen	Oslo RK

### **Finanskomité**

Leder	Trude Hessvik-Trøite	Drammen RK
Kasserer	Thor Andersen	Hønefoss-Øst RK
Controller	Bjørn.H. Solhjem	Hønefoss-Øst RK

### **Assisterende Guvernører**

Region 1 + web redaktør	Bente Kittelsen	Maridalen RK
Region 2	Sanjeev P. Jolly	Grorud RK
Region 3 + materialforvalter	Erik Brynildsen	Eiksmarka RK
Region 4	Blerim Gjoni	Asker RK
Region 5	Inger Berit Andersen	Drammen RK
Region 6	Anders Lundesgaard	Hønefoss-Ringerike RK
Region 7	Randi Skredegård	Gol RK

### ***Team – Medlemskap***

Leder	Unni Strand Sørli	Nesbru RK
	Terje Jørgensen Løken	Nesbyen RK
 <b><i>Opplæring</i></b>		
Leder og RLI-koordinator	Tor Petter Gulbrandsen	Frogner RK
Club Visioning koordinator	Ivar Eskestrand	Hønefoss-Ringerike RK
 <b><i>TRF</i></b>		
Leder	Erik K. Normann	Maridalen RK
Polio & Polio+ Officer	Anette Simensen	Holmenkollen RK
Grants (district)	Thore Wilhelmsen	Maridalen RK
Peace Fellowship	Per O. Aukner	Eiksmarka RK
 <b><i>Ungdomsprogrammer</i></b>		
Leder	Bente Tøftum	Drammen RK
Ungdomsutveksling (DYEO)	Rune O. Ihle	Nesbyen RK
Komiteemedlem Ungdomutveksling	Pål Morten Skollerud	Modum RK
Komiteemedlem Ungdomsutveksling	Mariela A. Garcia- Sangvig	Oslo International RC
District Rotaract Chair	Caroline Western Torgersen	Rotaract Club of Oslo International
RYLA-koordinator	Svein Ove Faksvåg	Lier RK
 <b><i>Kommunikasjon</i></b>		
Leder og DICO IT-ansvarlig	Trygve Danielsen	Bærums Verk RK
District Web Editor	Bente Kittelsen	Maridalen RK
 <b><i>Prosjekt Forenkling</i></b>		
Forenkling (i oppgaver og dokumentasjon)	Baard Lund	Nordstrand RK

## Vedlegg 2: Assisterende Guvernører - Oppgaver

AGens hovedoppgave er å bistå guvernøren med kontakt med klubbene i sin region, men alle klubb-presidenter skal kunne ha direkte kontakt med DG og omvendt. AGene rapporterer til DG og støtter opp om distriktets mål og handlingsplaner i Rotaryåret. AG blir utpekt av DGE for påfølgende år, men både DG, DGE og DGN samarbeider om oppnevningene. Assisterende guvernører utnevnes gjerne for 3 år, men oppnevnes av det enkelte års DG. For å bevare kontinuiteten i AG-gruppen er det bra at ikke alle skiftes ut samtidig. AGenes rolle må tilpasses slik at de kan utføres på enkleste og rimeligste måte.

AGene har en viktig inspirasjonsrolle for klubbene i distriktet. Rotarys aktiviteter foregår i klubbene og de har behov for å snakke seg imellom og utveksle erfaringer og ideer til inntektsgivende tiltak samt medlemsrekruttering. AGene har ansvaret for å arrangere Presidentforum innenfor sin region min. 2 ganger i hvert Rotaryår og oppmuntre klubbene til å ha fellesmøter eller prosjekter.

### Ansvar:

- Delta på AG-opplæringen, distriktsrådsmøter, PETS, DTTS og distriktskonferansen
- Koordinere arbeidet i Presidentforumet
- Bistå guvernøren ifm. gjennomføring av klubbbesøkene.

### Oppgaver:

- Holde jevnlig dialog med klubbpresidentene
- Arrangere Presidentforum minst 2 ganger årlig
- Informere om at klubbene må oppdatere Medlemsnett iht.tidsfristene (klubbstyre og roller, nye og utmeldte medlemmer).
- Motivere klubbene til å bruke Rotary Club Central (RCC) mer aktivt og rapportere iht. tidsfrister.
- Holde DG orientert om situasjonen i klubbene.
- Bistå DGE/DG med å finne gode kandidater til verv i distriktet; herunder egen etterfølger.
- Videreformidle kandidat til «Årets Rotarianer» etter innspill fra klubbene i sin region.

Delta på DTTS PETS og DK	Avholde Presidentforum (min. 2)	Delta i møter med DG og AGER
Minne om TRF: Støtte TRF og EndPolio evt. Søke grants eller Tiltaksmidler	Ha dialog med alle klubbene i regionen	Informere PE om Formalia Medlemsnett: ajourføre roller og medlemmer
Delta på Guvernørbesøk	Promotere Ungdomsutveksling Alumni & Partnerskap <a href="#">Our Programs   Rotary International</a>	Være mentor for din etterfølger

### Motivere klubbene til å:

- bruke sosiale medier for promotering av gode Rotary-historier
- ha god tilnærming til planarbeid (strategi, handlingsplan og mål) herunder forenkling
- utnytte tilgjengelig informasjon på Rotarys digitale flater og særlig MyRotary og distriktets nettside
- delta på distriktsarrangementene (DK/Årsmøte, PETS og opplæringstilbud)
- planlegge og arrangere 1-2 Inter-City møter eller ha felles prosjekter seg imellom
- etablere rutiner for tildeling av Paul Harris Fellowship (PHF) iht. statuttene
- skape hyggelige møteplasser med D.E.I. som rettesnor (mangfold, likeverd og inkludering).

*Klubbene får orienteringer om distriktskomitéene direkte fra Distriktsguvernøren, men AG'ene bør nevne: At alle klubber bør bidra og sende støtte til TRF og til End Polio-kampanjene. At klubbene må selv sikre sin årlige TRF-sertifisering (ett medlem pr. klubb) for å kunne søke TRF-midler. Informere om RLI og Club Visioning.*

### Vedlegg 3: Rotarys distrikter i Norge



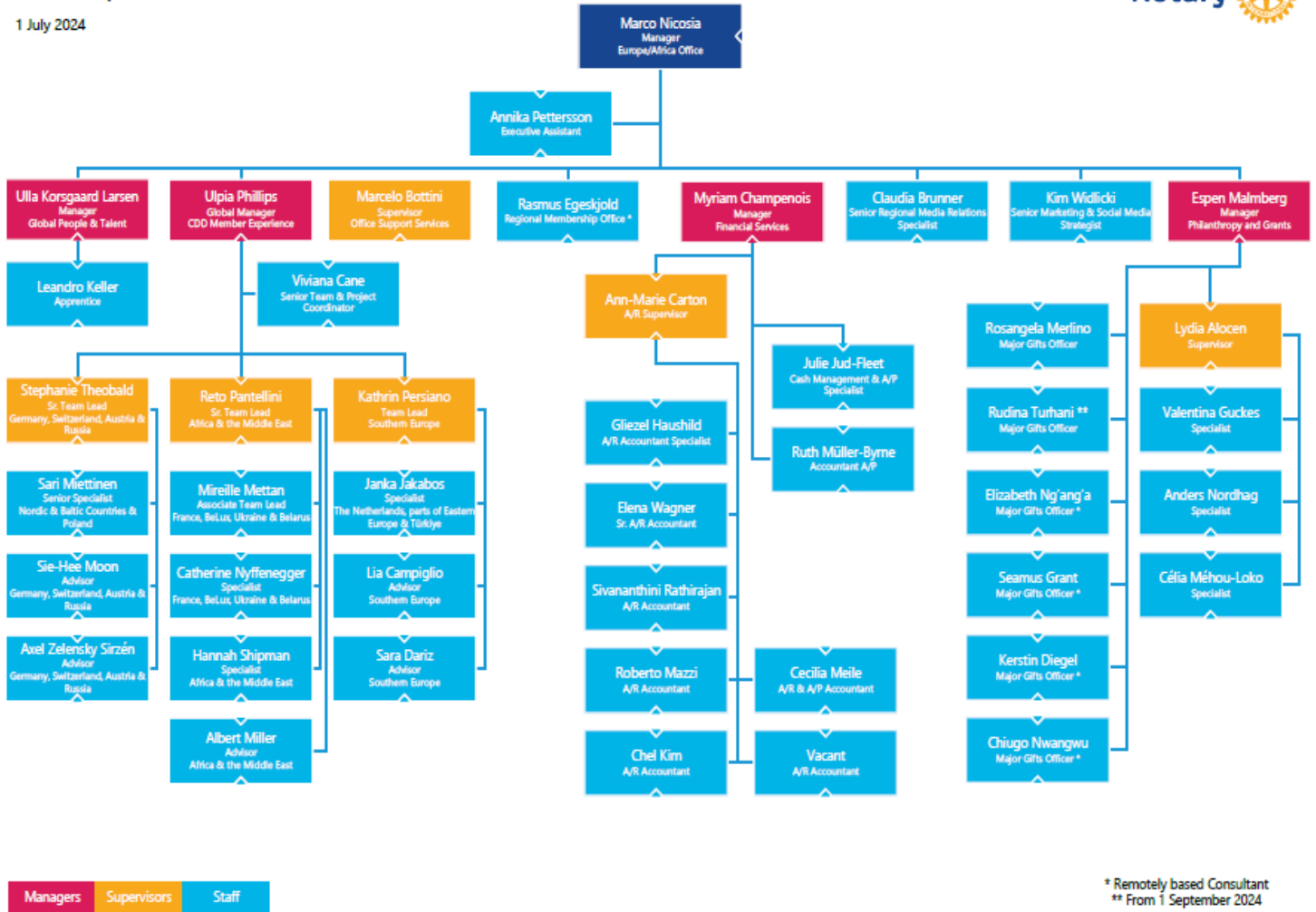
*Vedlegg 4:  
Klubbpresidenter i Rotaryåret 2024 – 25 i Distrikt 2310*

Svein Abrahamsen, Lier Øst RK  
Elisabeth Bergstrøm, Kongsberg RK  
Jan Henrik Borgersen, Athenæum R  
Nils Bredvold, Hovin RK  
Gro Brækken, Majorstuen RK  
Trond Clausen, Drammen RK  
Ståle Eggestøl, Nesbyen RK  
Øivind Ekeberg, Kolsås RK  
Tone Marie Falch, Grorud RK  
Sigmund Fauske, Røyken RK  
Randi Flesland, Oslo RK  
Diane Friberg, Nordstrand RK  
Ghiglio Gabriele, Oslo International RC  
Geir Gade, Holmenkollen RK  
Ole Gjerde, Østensjø RK  
Arnstein Granlie, Ekeberg RK  
Gudmund Green-Stensrud, Nordberg RK  
Tove Mary Haugen, Vestheim RK  
Sverre Helsem, Eiksmarka RK  
Svein Holo, Bærum Vest RK  
Morten Hovda, Bekkestua RK  
Tron Hovde, Bærums Verk RK  
Tom Werge Johansen, Hurum RK  
Erik Jr. Juel, Konnerud RK  
Henry Kjøllesdal, Ål RK  
Tom Olav Kleppestø, Uranienborg RK  
Øyvind Kristensen, Fornebu og Lysaker RK  
Irmelin Maureen Kårbø, Hønefoss-Ringerike RK  
Bjørn Langvik, Asker RK  
Ståle Meland, Hokksund RK  
Erik A. Nedberg, Mjøndalen RK  
Berit Margrethe Nybø, Maridalen RK  
Hans Hveem, Skaugum RK  
Dag Vidar Olsen, Lier RK  
Bjarne Paulsrud, Bryn RK  
Helene Rustberggard, Gol RK  
Pål Skollerud, Modum RK  
Tove Solemdal, Nesbru RK  
Bjørn H. Solhjem, Hønefoss-Øst RK  
Henning Strøm, Bærum RK  
Elisabeth Telenius, Frogner RK  
Terje Thodesen, Bekkelaget RK  
Ole Tjomsland, Gimle RK

Vedlegg 5:  
Våre kontakter ved Europa-Afrika kontoret

RI Europe/Africa Office

1 July 2024



Vår RI direktør for sone 18. Suzan Stenberg. Østersund Åre Rotary Klubb, Sverige

